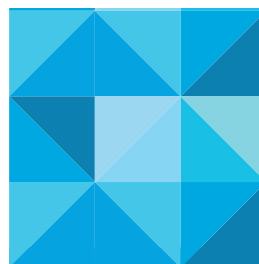


# PARTICIPACIÓN IMPLAN

DIVULGACIÓN DE INICIATIVAS PARA LA PARTICIPACIÓN EN LA PLANEACIÓN



RECORRER LA  
CIUDAD  
PARA TAMBIÉN  
PARTICIPAR



DICIEMBRE 2017. EJEMLAR SIN COSTO



QUERÉTARO



IMPLAN  
QUERÉTARO

Divulgación de iniciativas para la participación en la planeación del Instituto Municipal de Planeación del Municipio de Querétaro, 2017

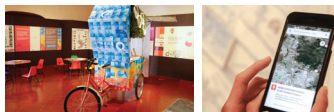
**EQUIPO RESPONSABLE:**

Fausto Márquez Vela  
**Director General**

Oscar Guerrero Hernández  
**Coordinador Técnico**

María Curiel Bellon  
**Analista de Participación**

Denisse Piña Hernández  
**Diseño gráfico**



**Índice**


- 03 Editorial
- 04 Presentación
- 06 Q500
- 07 CLIQ
- 08 Actividades
- 09 Plano Plenum
- 10 Estacionamiento de Historias  
Libros por la ciudad
- 11 Dibujosparatender
- 12 Ciudad de palabras
- 13 Libro de los Deseos  
IniciativasxQro
- 14 Reconocimiento de la esencia de la ciudad
- 16 Una experiencia de comunicación
- 17 Estimular la participación ciudadana
- 18 IMPLAN-EXPLORA
- 19 Jóvenes Explora
- 20 Fronteras de la Otra banda
- 22 Hablar de la Ciudad en la Ciudad
- 23 Exposición

[implanqueretaro.gob.mx](http://implanqueretaro.gob.mx)

 **Participación IMPLAN Querétaro**  
/IMPLAN Querétaro

 **@implanqueretaro / @participaIMPLAN**

“Esta (obra, programa o acción) es de carácter público; no es patrocinado ni promovido por partido político alguno y sus recursos provienen de los ingresos que aportan todos los contribuyentes. Está prohibido el uso de esta (obra, programa o acción) con fines políticos, electorales, de lucro y otros distintos a los establecidos. Quien haga uso indebido de los recursos de esta (obra, programa o acción), deberá ser denunciado y sancionado de acuerdo con la ley aplicable y ante la autoridad competente.”



Presentamos este ejemplar de “Participación IMPLAN”, dirigida a quienes se interesan en nuevas formas para que la ciudadanía sea partícipe en definir el rumbo de su ciudad.

» **P**ensar colectivamente el futuro de Querétaro, es una inquietud manifiesta del Instituto Municipal de Planeación (IMPLAN), un organismo descentralizado encargado de desarrollar la planeación integral sustentable del Municipio y políticas públicas con visión metropolitana y de largo plazo.

Cabe destacar la encomienda que el Plan Municipal de Desarrollo 2015-2018, en su eje 3, programa 7 y línea de acción 7.1, confirió al IMPLAN: “Elaborar una propuesta de planeación integral y multidisciplinaria a 20 años basada en el modelo de ciudad compacta, el respeto al Derecho a la Ciudad, incluyendo la participación ciudadana”.

Para ello, se diseñó el Programa Estratégico Territorial “Q500”, que busca poner en la mira de todos los habitantes de Querétaro el año 2031, fecha en la que la ciudad cumplirá 500 años de su fundación y para la cual en el IMPLAN hemos comenzado a tomar medidas desde ahora.

Con este fin, durante la presente administración, se han realizado algunas acciones que, en materia de participación ciudadana, queremos compartir. En esta publicación encontrarán información sobre prácticas innovadoras que apuntan a la construcción y apropiación colectiva de la ciudad, desde un enfoque que impulsa el recuperar la ciudad como un espacio de educación.

CLIQ, es un vehículo ciclomóvil que se transforma en taller rodante para llevar al Instituto a las calles y acercarlo a la sociedad promoviendo su participación a través de diversas actividades de apropiación y construcción colectiva de la ciudad; e IMPLAN-Explora, es un ejercicio sobre el reconocimiento del territorio que se centra en el diseño y ejecución de recorridos que detonen diálogos, reflexiones y propuestas para la ciudad, permitiendo la formación de ciudadanías críticas y comprometidas con su entorno.

Mantener el interés porque quienes habitamos la ciudad la conozcamos, nos permitirá estar en posibilidades de planear una ciudad desde una lógica de comprensión y apropiación colectiva para tomar mejores decisiones, pensadas hacia el futuro.

Para quienes colaboramos en el IMPLAN Querétaro es un orgullo entablar otras formas de comunicación y generar un espacio de vinculación y difusión desde el cual presentar propuestas en relación a la participación de la sociedad y el quehacer del Instituto, que contribuyan a impulsar la cultura ciudadana entre quienes habitamos el municipio de Querétaro.



# Matías

## y la participación en la planeación de la ciudad

Para conocer las acciones de participación que impulsa el IMPLAN te invitamos a conocer a Matías.

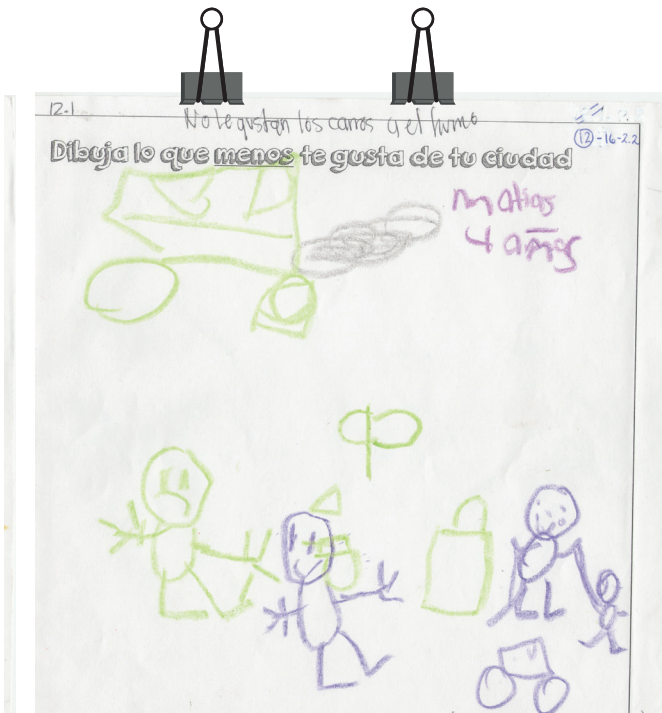
**T**iene 4 años y él, como muchas de las personas que habitamos una ciudad, no está familiarizado con participar en un foro, una consulta o formar parte de algún consejo ciudadano. Con lo que sí está familiarizado es con dibujar.

Cuando Matías compartió qué es lo que más le gusta de su ciudad dibujó una casa, niños jugando en la calle, sus primos, y un perro.



Quizá resulte fácil dibujar a Querétaro con colores tan alegres, es ciudad Patrimonio Mundial de la Humanidad y aparece constantemente en los primeros lugares con la mejor calidad de vida en México.





➤ Aunque Matías también dibujó lo que no le gusta de su ciudad: los carros, el humo, que la gente tire basura ni que haya quien utiliza a los niños para pedir dinero en la calle. Los colores ya no son tan alegres...

Querétaro también es una ciudad que ronda el millón de habitantes y enfrenta retos importantes para organizar todo lo que implica ser una zona metropolitana.

Evidentemente se necesita planificar la ciudad más allá de los años que dura cada administración pero, ¿cómo involucrar a las personas en el diseño colectivo de una ciudad pensada hacia el futuro?

Con esta inquietud y acompañados de herramientas innovadoras recorreremos Querétaro para encontrar a Matías, a sus dibujos, y a más personas que desde distintas expresiones y prácticas hablan de la ciudad que queremos. Son voces que normalmente no participan en los actuales mecanismos para la planeación urbana.

Conoce más de nuestros encuentros:  
[implanqueretaro.gob.mx/participacion-social](http://implanqueretaro.gob.mx/participacion-social)



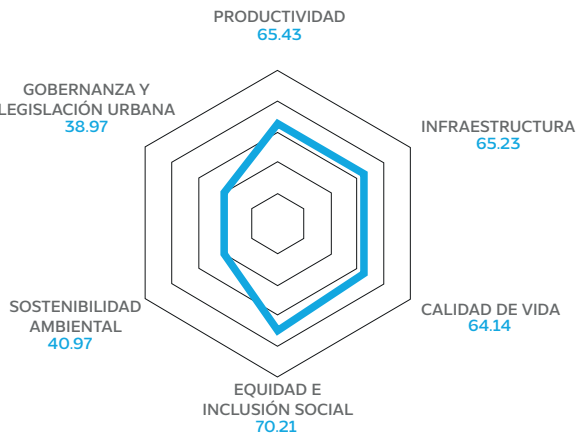


En la construcción de un proyecto de ciudad a largo plazo en Querétaro se realizó una alianza técnica con el Programa de Naciones Unidas para los Asentamientos Humanos (ONU-Habitat) para desarrollar el "Q500" un plan estratégico territorial que tiene como horizonte el año 2031, fecha en que se cumplirán los 500 años de la fundación de la ciudad de Querétaro.

El "Q500" surge del Índice de las Ciudades Prósperas (CPI, City Prosperity Index) que, mediante un análisis integral y de enfoque sistémico de 6 dimensiones, muestra los factores de la prosperidad urbana que deberán equilibrarse en el municipio de Querétaro, definiendo estrategias que garanticen un desarrollo urbano próspero.



Resultados del CPI Básico en Querétaro:



Fuente: ONU-Habitat 2016. Índice Básico de las Ciudades Prósperas.

Para conocer más visita la página [implanqueretaro.gob.mx/q500](http://implanqueretaro.gob.mx/q500)



ONU-HABITAT  
POR UN MEJOR FUTURO URBANO



## una propuesta para la participación en la ciudad

CLIQ es una metodología para impulsar la participación ciudadana en políticas públicas que afectan a una ciudad mediante un vehículo ciclista que también se llama CLIQ.

La estrategia innovadora de CLIQ es recorrer la ciudad en busca de puntos de encuentro cotidiano para invitar a distintas personas a participar (y aprender) en la ciudad.

Diversas técnicas de comunicación y colaboración conforman sus actividades para provocar diálogos, reflexiones, propuestas y vinculaciones para mejorar la ciudad.

CLIQ busca lograr que la acción pública incluya a quienes no están directamente involucrados en los mecanismos de participación que existen actualmente.



### HAY 3 ELEMENTOS QUE ORIENTAN LAS ACCIONES CLIQ:



- **Enfocarse en políticas públicas**, y trabajar con temas ligados a la planeación de la ciudad y lo que sucede en ella.
- Ser una **iniciativa de educación ciudadana**, con actividades que se basan en objetivos para aprender de la ciudad y en la ciudad.
- **Innovar en metodologías** para impulsar la participación ciudadana.

# CLIQ

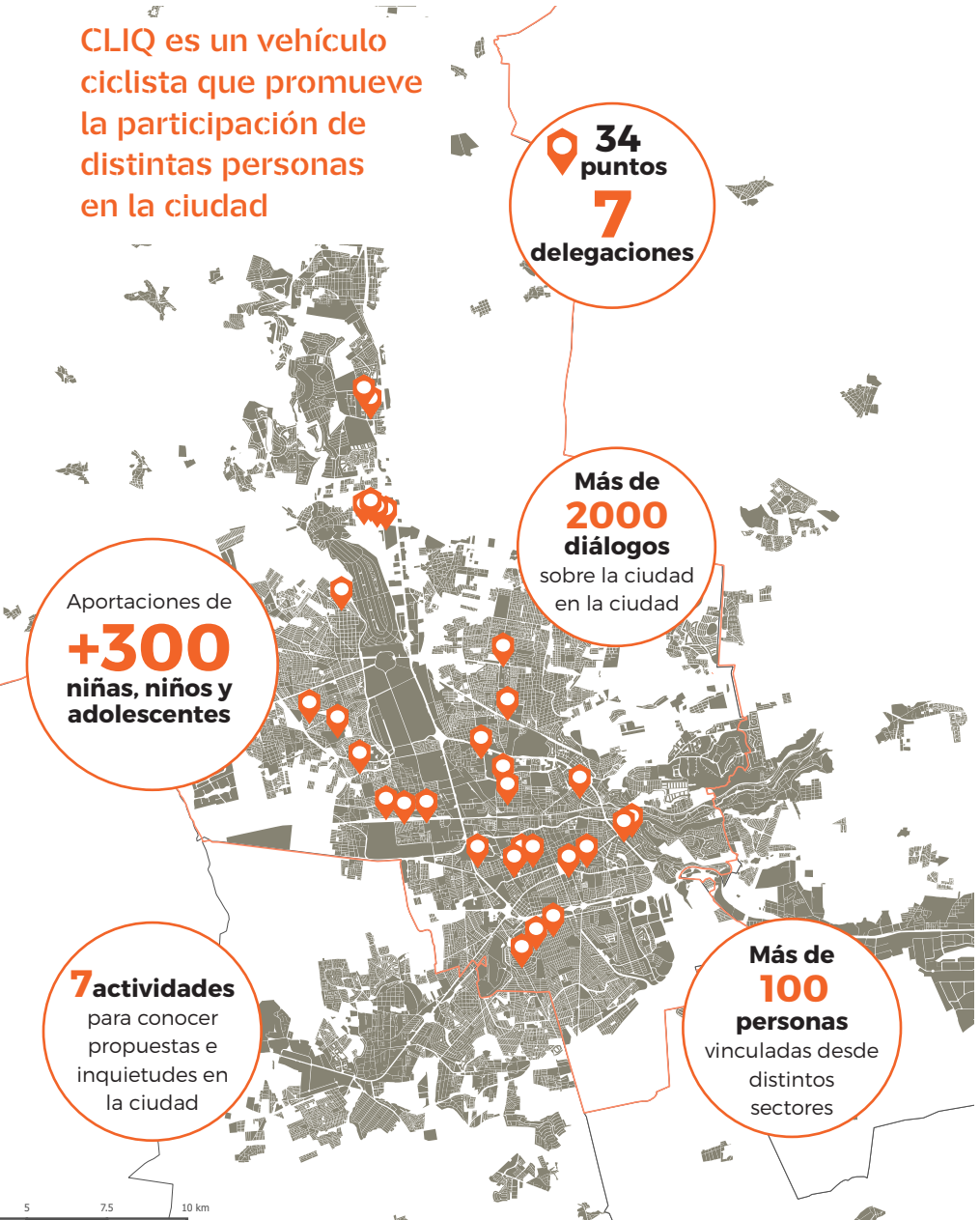
## Y LA CIUDAD PRÓSPERA

CLIQ es un vehículo ciclista que promueve la participación de distintas personas en la ciudad



**En 2017**

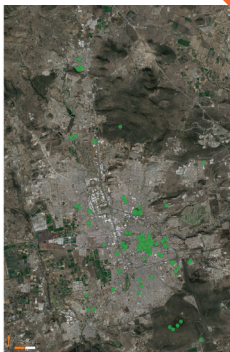
realizó el recorrido “Ciudad Próspera” y en su viaje por la ciudad de Querétaro como parte de la elaboración de una Estrategia Territorial Q500 hacia el año 2031.




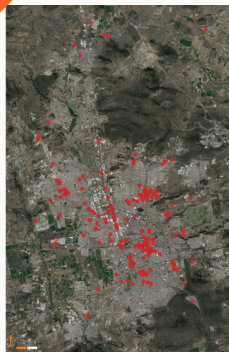



## Mapa de la ciudad de Querétaro impreso en una lona de 5x7 m.

- Herramienta para conocer características de nuestra ciudad y detonar diálogos
- Provoca diálogos y reflexiones sobre temas de ciudad



 Lo que más le gusta de la ciudad




 Lo que menos le gusta de la ciudad



La actividad permite reconocer en el mapa:

1. La colonia donde vives
2. El lugar donde pasas la mayor parte de tu día
3. El lugar que más te gusta de la ciudad
4. El lugar que menos te gusta de la ciudad
5. Lugar que podría ser aprovechado

 **1075 puntos** recuperados con información sobre la ciudad



Se creó también un mapa que consultarse en la página del IMPLAN o escaneando el código.







# Estacionamiento de HISTORIAS

## Historias de gente en la ciudad

Se guardaron en audio para estacionarlas en un mapa sonoro que invita a ir y escuchar.

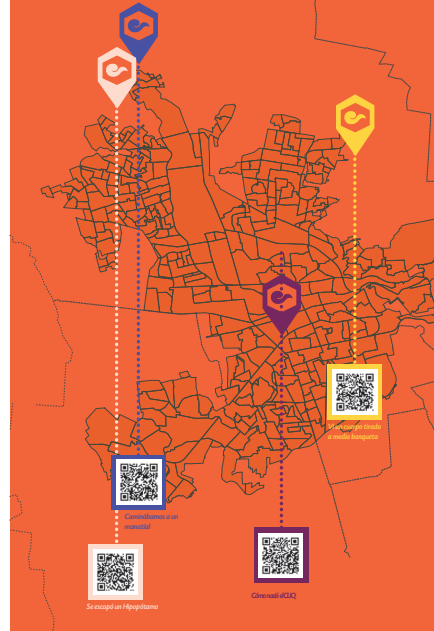
El mapa está en la web del IMPLAN o al escanear el código QR



Estas son algunas historias que nos contaron



¿Quieres colaborar en el mapa? graba y envía tu historia a:  
participacion.implan  
@municipiodequeretaro  
.gob.mx



## LA LECTURA

# LIBROS por la CIUDAD

CLIQ llevó consigo libros para compartir la lectura en distintos lugares de la ciudad.

Estos fueron algunos de los títulos que recorrieron la ciudad:

"Cuentos Kipatla. Para tratarnos igual" de CONAPRED.

"Diez soluciones para el futuro hoy" de Rafael Salas.



"¿Cómo va el planeta? La pequeña filosofía de Mafalda" de Quino.

"Cómo ser un explorador del mundo" de Keri Smith.

"Mi árbol de los secretos" de Olivier Ka y Martine Perrin, páginas con movimiento y que ayudan a escuchar la voz de la infancia.





# #Dibujosparatender



Exposición itinerante y pasajera de dibujos que niñas y niños hacían en los distintos puntos que CLIQ visitó.

• Dibuja lo que más te gusta de la ciudad

Puedes ver el mapa con los dibujos en la web del IMPLAN o al escanear con tu celular este código "QR"



• Dibuja lo que menos te gusta de la ciudad

¿Quieres colaborar en el mapa? envía tus dibujos a:  
participacion.implan  
@municipiodequeretaro.gob.mx

**195**  
participantes

**111**  
niñas

**84**  
niños

**395**  
dibujos









# Libro de los DESEOS

Se escribieron y dibujaron deseos para la ciudad hacia su aniversario número 500.



**189** deseos

**31%** deseos hablan de "Calidad de vida"

de los cuales,

**1/3** son deseos sobre el espacio público



# INICIATIVAS XQRO

En colaboración con [VIC]

Reconoce a distintos actores que participaron en el recorrido de CLIQ-Ciudad Próspera.

También promueve vinculaciones que impulsan la participación incluyente y articulada para mejorar la ciudad.

**119** vinculaciones

**57%** Ciudadanía

**19%** Academia

**13%** Sector Público

**11%** Sector Privado

**16%** Internacionales

**13%** Nacionales

**71%** Locales



# Reconocimiento de la esencia de la ciudad a partir de la iniciativa ciudadana

JAVIER ESQUILLOR

VIC MÉXICO

Con el proyecto llamado CIVICS se ha desarrollado una plataforma básica para hacer visibles las iniciativas ciudadanas activas en las ciudades de Iberoamérica. El proyecto que hoy está presente en 28 ciudades surgió en enero de 2013 en Madrid ante la pregunta: ¿es necesario ‘esperar’ que los responsables políticos propicien las condiciones para que personas independientes se reúnan y colaboren para elaborar propuestas que marquen hacia dónde dirigir la ciudad? A esta pregunta seguían inmediatamente otras dos: ¿quiénes ya hay haciendo algo? y ¿cómo les va? Las dos primeras tenían respuestas más rápidas y seguras, que eran: “no, no hace falta” y “sí, conocemos algunas y seguro hay más”. La tercera resultaba mucho más incierta por la falta de información al respecto, y haciendo frente a esa inquietud que la plataforma CIVICS ha contribuido desde hace 5 años.

Diciembre 2017 acaba de saludar al proyecto CIVICS como “vencedor de la categoría *Iniciativas Ciudadanas de los II Premios EU-LAC*”, la Fundación de la Unión Europea, Latinoamérica y Caribe, que es una institución del espíritu de la

Organización de las Naciones Unidas, la ONU, que se propone conectar a países a partir de encuentros bianuales entre los jefes de estado para promover mejores prácticas en temas como la alimentación y la agricultura, el urbanismo, y el desarrollo sostenible, entre otros.

**Querétaro ha sido la segunda ciudad en adherirse a la Iniciativa de Ciudades Prósperas**

Querétaro ha sido la segunda ciudad en México, después de Zapopan y antes que Mérida, en adherirse a prácticas como la territorialización de Iniciativa de Ciudades Prósperas, ICP, que ONU-Habitat lanzó en 2012 y en 2016 retomó fuerza con la conferencia Habitat III. Ante esto, la pregunta sobre qué pasa con las iniciativas ciudadanas en las ciudades sigue vigente, en la gran mayoría de los casos se intuía que la causa de la falta de información para saber cómo les iba a las iniciativas era su recorrido, irregular y precario, al ser impulsadas por colectivos y unas pocas personas genuinamente motivadas, que comenzaban sin ningún tipo de recurso externo. La escasa información dificulta entonces compartir cuál podría llegar a ser la contribución de estas iniciativas en cada ciudad, por lo que el reto de iniciar a cambiar ésta se retoma

desde el grupo de trabajo del *Vivero de Iniciativas Ciudadanas [VIC]*, y entender que las iniciativas son el semáforo y la brújula que permiten reconocer los asuntos a los que hay que prestar atención en cada ciudad y que muestran las maneras de cómo dar respuestas efectivas.

Las iniciativas de la ciudadanía, dentro de su tremenda heterogeneidad, lo primero que precisaban era verse y reconocerse entre sí para tener, en primera instancia, una visión más amplia del contexto en el que emergen y reconocer la importancia que sus acciones cobraban en él. Con base en ello, dispondrían de más elementos para evaluarse a sí mismas y para organizarse, solas o, sobre todo, **articulándose** con otras gracias a un enfoque más situado.

Luego fue posible dar un paso más allá del semáforo y la brújula urbana, desplegando un proceso que sienta las bases para realizar un diagnóstico vivo de la ciudad y elaborar una hoja de ruta para su desarrollo con base en las acciones de la ciudadanía con iniciativa por mejorar su vida, su entorno y sus relaciones; la esencia desde la que examinar la necesidad de cualquier transformación urbana, y operarla.

Durante ese proceso, VIC y el área de participación del IMPLAN de Querétaro se conocieron en septiembre de 2015. Desde entonces existe una colaboración con este enfoque compartido del potencial y valía de la iniciativa ciudadana. Se comparte entonces el interés activo por conocer iniciativas locales con las que reconocer lo que ya está pasando en la ciudad e imaginar juntas las acciones para fortalecerlo y complementarlo. Un esfuerzo que no ha cabido, por el momento, en los progra-

mas locales que se han dado desde entonces pero que empieza a llamar la atención en otros lugares. Gracias, de entrada, a la apertura con que VIC ha concebido los proyectos con el fin de poder conformar equipos de trabajo que **articulasen** iniciativas ciudadanas mapeadas por CIVICS en Ciudad de México y en Guadalajara. Y gracias, también, a la apuesta del IMPLAN Querétaro por **articular** sus propuestas para la participación a dichos equipos.

Todo ello ha permitido mantener visibilidad mutua de los avances respectivos, compartir y discutir metodologías y herramientas de trabajo, diseñarlas y adaptarlas desde la propia práctica. Esto, que ha sido puntual en Ciudad de México y Guanajuato, sí ha podido extenderse en Guadalajara. Desde la implementación de CIVICS hasta compartir experiencias para el Laboratorio temporal de Innovación Urbana y Ciudadana que ha replanteado la forma tradicional de planificar el desarrollo urbano a partir del caso del polígono afectado por el proyecto de Ciudad Creativa Digital en el centro histórico de la capital de Jalisco.

Así, cerramos con que el reconocimiento de la esencia de la ciudad a partir de la iniciativa ciudadana es fundamental para probar maneras de dar respuestas más efectivas al desarrollo urbano que las que se pueden plantear en los despachos, así como para replantear las buenas prácticas que se formulan desde los gabinetes.

Cada una estas experiencias de son muestra de una nueva construcción urbana que está centrada en las personas y la genuinidad del territorio de manera que, impregnada de su esencia, adopta una expresión específica en cada ciudad donde se aplica.

# Una experiencia de comunicación desde la creación del CLIQ

LEONOR MONROY

IMPLAN

**E**n el día a día de un proyecto público, temas como la comunicación y el diseño suelen tomarse a la ligera, en muchos casos, porque la premura de dar respuesta inmediata a los estragos que está causando el problema nos hace prestar atención. Es por ello que resulta interesante compartir la experiencia del diseño y la fabricación CLIQ, la Unidad Ciclomóvil del IMPLAN, ya que en ella se conjugaron elementos visuales que además de buscar ser atractivos para la ciudadanía, se trabajó sobre el potencial comunicativo de esta herramienta.

El original diseño de la estructura es uno de los primeros puntos a resaltar, combina la facilidad para movilidad de un punto a otro y es versátil por su armado. Así, este diseño aporta una solución técnica para que un vehículo de tracción humana pueda además transformarse para brindar distintos ambientes que inviten a la interacción con distintas personas.

Otro punto a destacar son los mensajes que se muestran a partir de la imagen del proyecto CLIQ, con colores atractivos en sus cuatro lados y un lenguaje accesible de imágenes de ciudad, en donde se combinan elementos urbanos, naturales y sociales pero sin llegarlos a delimitar claramente, pues se trata de captar la atención en un marco libre de interpretar algún edificio,

alguna zona, y cualquier persona haciendo uso de la ciudad.

En el momento en el que el CLIQ se transforma en módulo se persigue como objetivo de crear espacios atractivos tanto

**“Crear espacios atractivos tanto por su imagen como por los materiales generados para cada una de las actividades del proyecto”**

por su imagen como por los materiales generados para cada una de las actividades del proyecto. Es por ello que fue necesario pensar en los distintos lugares desde donde las personas se detienen, así como una fácil comprensión de la actividad, la combinación de materiales y la estructura del CLIQ invitan al ciudadano a participar.

Finalmente, es importante hablar de las posibilidades que brindó la articulación de diferentes grupos que trabajamos alrededor del CLIQ para proponer una estrategia con nuevas maneras de interacción entre las personas que vivimos en la ciudad. El acompañamiento que se realizó desde distintas plataformas como la página web, las redes sociales, los carteles y distintas presentaciones que tuvieron soporte con las infografías, fotografías, audios y videos que dieron como resultado una gran experiencia en materia del manejo de información en donde la ciudadanía aportó a la construcción de una estrategia para que el Municipio de Querétaro sea una ciudad próspera.

# Estimular la participación ciudadana en la era de la indiferencia

SERGIO ROLDAN GUTIÉRREZ  
Y LAURA UPEGUI CASTRO

PRESIDENTE Y SUBDIRECTORA  
GRUPO URBANO MEDELLÍN

**H**oy las ciudades latinoamericanas, lejos de ser como en sus inicios los cultivos de la actividad cívica de la época del romanticismo y los espacios del florecimiento de la actividad industrial, ahora son espacios donde impera la indiferencia, los trabajos inconclusos, la ley del más fuerte y la falta de intención en la participación ciudadana.

Al observar esta realidad nos enfrentamos a un gran reto cuando desde la misma ciudadanía se despierta una chispa de transformación desde la base, pues se requiere el apoyo de más ciudadanos para poder cambiar la forma en la que se vive la ciudad.

Son muchas las experiencias que hemos vivido en Grupo Urbano Medellín, acompañando a grupos de la sociedad civil en la puesta en marcha de estrategias que buscan mejorar las ciudades desde los ciudadanos, aplicando instintivamente ese **“CiudadaníaAntesQueCiudad”** con el que vamos por Latinoamérica tratando de impulsar las voluntades y de despertar la conciencia de las personas y sobretodo de los gobernantes, para que plateen proyectos que se dirijan primero al bienestar de los habitantes y luego sí invertir en infraestructura y obra pública.

Cuando un gobierno decide invertir en las personas primero, genera una ola expansiva que logra que las personas decidan unirse en comunidad para cuidar, proponer y cambiar sus colonias, sus ciudades y hasta reunirse para formular leyes surgidas desde las propias necesidades en vivencia de sus territorios. Esta transformación es la que nosotros deseamos para todas las ciudades en América Latina, una que surja desde el ciudadano, para que sea él mismo quien construya la ciudad desde su idiosincrasia, cultura y tradiciones, desde la convivencia, las problemáticas sociales que tienen que sortear diariamente y desde la manera que les parece más eficiente vivir sus territorios, en este modelo el gobernante es un facilitador, un administrador de los recursos y un difusor de buenas prácticas.

Estar presentes en metodologías como el Plano Plenum en un medio como el Cliq para Grupo Urbano Medellín, se convierte en una excelente plataforma para analizar en campo nuestra forma de trabajo en una ciudad con grandes cualidades como lo es Querétaro. Esta estrategia recoge muy bien nuestra misión como organización internacional que busca la formación de ciudadanos que quieran transformar sus territorios, y celebramos el interés de IMPLAN de Querétaro y de sus funcionarios por querer escuchar a los ciudadanos y sembrar en sus mentes que juntos (las comunidades y los gobiernos) se puede generar el bienestar en la ciudad.

# IMPLAN- Explora

Esta iniciativa es para reconocer que el acercamiento al territorio permite la formación de ciudadanías comprometidas con su entorno.

Las actividades se centran en el diseño y ejecución de recorridos que detonen diálogos, reflexiones y propuestas para la ciudad, a la vez que impulsa un contenido educativo sobre la planeación y sus actores desde la consideración de que la ciudad debe enseñar principios que permitan la toma de decisiones hacia el futuro.

## OBJETIVOS:

- Ensayar técnicas innovadoras de participación en la planeación de la ciudad.
- Organizar recorridos temáticos por la ciudad.
- Promover conocimientos, propuestas y acciones para la ciudad.

## GRUPOS:

Los grupos se forman desde el IMPLAN para fomentar e incluir la participación de un sector social en alguna acción pública. También se puede formar un grupo cuando una persona u organización del sector social, privado o académico encuentra interés en temas ligados a la ciudad y se acerca para proponer recorridos.

**Se recupera la ciudad como un espacio de educación, en donde se aprende y, a la vez, se interviene para transformarlo en un lugar de educación.**



# Grupo Jóvenes EXPLORA

Somos un grupo dentro de IMPLAN-Explora que se conformó en 2017.

Aquí algunos puntos de nuestra ruta:

**1** Comenzó por la importancia de involucrar a jóvenes en la búsqueda, y construcción, de mecanismos de participación que aporten a la Estrategia Territorial "Q500"

**2** La premisa de que "se aprende a participar participando" fue clave.

**3** Respondimos a la convocatoria lanzada por el IMPLAN que invitaba a jóvenes que habitan la ciudad de Querétaro.

**4** Se conformó un grupo de 17 jóvenes con intereses e inquietudes por el futuro de la ciudad.

**5** Se revisaron 5 grandes problemáticas para la prosperidad urbana de Querétaro, identificadas desde la oficina de ONU-Habitat en Querétaro en la elaboración del "Q500".

**6** Se planeó un recorrido por cada problemática y salimos a la ciudad para reconocer lugares y personas, tuvimos el apoyo de "Guías-Explora", que son personas dispuestas a compartir su mirada sobre el territorio.

**7** Finalmente se elaboran propuestas que recuperan, y comparten, la experiencia de estos recorridos; y que proponen acciones puntuales para contribuir a la prosperidad urbana en Querétaro.

Blanca Margarita G. G. - César S. Á. - Cosma Karina M. S. - Diego U. A. - Edgar Alejandro Y. L. - Frida Mireya I. T. - Josué N. V. - Karla U. R. - Lupita Monserrat R. L. - Mariana M. S. - Miguel Ángel M. V. - Miguel O. R. - Paulina B. M. - Sandra Paola G. L. - Sathya E. L. - Selene F. G. - Tania Beatriz M. M.



# Fronteras en La Otra Banda

MTRA. MARLEN ALICIA CANO MORALES

UNIVERSIDAD AUTÓNOMA DE QUERÉTARO

**L**a materia *Recorte de lo observado, campo de visión y subjetividad* que impartí en 2017 en Psicología Social de la Universidad Autónoma de Querétaro tiene como finalidad que el estudiante recorra experiencias de observación y lectura de realidades, que permitan construir una mirada analítica, partiendo del principio de desnaturalizar para que se puedan plantear preguntas problematizadoras. Con ello, buscamos tácticamente promover en el estudiante una actitud de aproximación interrogativa de las realidades (SOC, 2010). Es decir, que interroguen y problematicen la realidad, con el fin de que aprendan a construir objetos de estudio sobre situaciones concretas.

Por lo anterior se propuso a los estudiantes realizar un recorrido guiado por el IMPLAN en algún punto de la ciudad, debido a la concordancia con el abordaje de la ciudad en distintas actividades que promueven la participación en el Instituto, como el proyecto del “CLIQ”, que plantea *“hablar de la Ciudad en las Calles y reconocer la importancia y Localizar desde el Lugar los Intereses e Iniciativas por Querétaro* al visitar puntos de encuentro en plazas, parques y espacios para construir una visión compartida por quienes

## Los recorridos guiados como una forma de recortar el objeto de estudio

habitamos la ciudad” (IMPLAN, 2017).

Es así que se realizó el recorrido denominado “Fronteras en La Otra Banda” por los barrios de El Tepetate y La Trinidad, permitió a los estudiantes conocer un espacio físico y social (Bourdieu, 2007) que es polifónico, en tanto que los distintos actores que habitan, transitan, ocupan y transforman el lugar tienen en su hacer distintos intereses, que se materializan en las paredes, en la banca, en el parque, en el adoquín, en las vías, en las calles. Mirar que en un mismo barrio cruzar la calle significa pasar de la apropiación del espacio por sus propios habitantes, a las transformaciones del lugar con intenciones de gentrificación invita inevitablemente a pensar en qué lugar estamos parados y detenerse a mirar para entender las distintas formas que ahí habitan. Hacer de la ciudad, en este caso barrios frontera del centro de Querétaro, una experiencia de indagación y construcción permite a los estudiantes comprender que nuestra realidad es una trama de distintos hilos de colores que configuran lo social, y que cada hilo es una dimensión (política, económica, religiosa, institucional, familiar, tradición, por nombrar algunas) que se superpone con otras, que se confunden, que se rechazan.



Acercarse de forma acompañada a una realidad permite a los estudiantes comprender cómo estos distintos hilos de colores están organizados de forma particular en un lugar concreto. A su vez, permitió la mejor comprensión de conceptos complejos como realidad, conocimiento y subjetividad.

De forma más concreta, y recuperando algunos sentires y pensares de los estudiantes, el recorrido guiado del IMPLAN permitió hacer un proceso de extrañamiento y desnaturalización de lo cotidiano, en tanto algunos estudiantes han transitado, vivido o escuchado algo de “El Tepe” o “La Trini”, experiencias que configuran una mirada que reproduce distintos discursos como la peligrosidad e inseguridad. Sin negar que estos elementos se ponen en juego, colocarse desde el lugar de la interrogación, permitió a los estudiantes mirar una realidad-caleidoscopio. En ese sentido, lograron comprender que la mirada, así como la realidad, son una construcción social porque está hecha de las distintas experiencias que cada sujeto transita a lo largo de su vida. La mirada, está hecha de las representaciones sobre el mundo y el otro, así como de las formas en que habitamos, reconociendo que somos sujetos en situación vital, es decir que somos sujetos de nuestras experiencias (Nicol, 1963).

Por otro lado, ver los distintos hilos de colores que hacen “El Tepe” y “La Trini” permitió entender que el espacio, como recorte de la realidad, es significado de distin-

ta forma por los distintos actores. Una plaza puede significar distintas cosas: mayor turismo, espacio de juego, espacio de encuentro, espacio de trabajo o un pedazo de historia, por poner un ejemplo. Finalmente, a partir de esta experiencia los estudiantes pudieron elaborar categorías, como modo de organizar la información producida en campo, ejercicio que les permitió dimensionar para qué sirven estos instrumentos de análisis.

Concluyo que el recorrido “Fronteras en La Otra Banda” constituyó un espacio formativo en el cual los estudiantes pudieron transitar una experiencia de observación y lectura de realidades, para reflexionar colectivamente sobre el sujeto de la problematización, el campo de análisis, el recorte del campo, así como modular su “visión” y perceptiva-analítica.

## Referencias

- CLIQ (2017). Instituto Municipal de Planeación (IMPLAN) de Querétaro. Recuperado de <http://implanqueretaro.gob.mx/participacion-social/cliq-ciclomovil>
- COLEGIO PROFESORES ÁREA SOCIAL (2010). *Proyecto Académico para la Formación de Psicólogos Sociales*. Reestructuración 2009.
- BOURDIEU, PIERRE (2007). “Efectos del lugar” en *La miseria del mundo*. México, D.F.; Fondo de Cultura Económica. Páginas 119 a 124.
- NICOL, EDUARDO (1989). *Psicología de las situaciones vitales*. México: Fondo de Cultura Económica.
- PROGRAMA DE ESTUDIOS DE RECORTE DE LO OBSERVADO, CAMPO DE VISIÓN Y SUBJETIVIDAD (2017). Área Social, Facultad de Psicología de la Universidad Autónoma de Querétaro.

# HABLAR de la CIUDAD en la CIUDAD

MARÍA CURIEL BELLÓN Y OSCAR GUERRERO HERNÁNDEZ

**L**a iniciativa CLIQ surge en el Instituto Municipal de Planeación de Querétaro como propuesta frente al desafío por lograr que más personas se involucren y participen en los espacios que la ciudad ofrece y que, generalmente, son foros, consultas, talleres participativos o consejos, por mencionar algunos.

Es una alternativa a formas tradicionales de participación, busca que las políticas públicas incluyan a más personas y ser parte de la construcción de nuevos mecanismos de participación ciudadana para la toma de decisiones en una ciudad.

CLIQ ha trabajado en el marco de la elaboración la Estrategia Territorial denominada "Q500" un ejercicio de planeación a largo plazo que desarrolla el Municipio de Querétaro en colaboración con ONU-Habitat. CLIQ viajó por la ciudad para encontrar a personas que normalmente no acudirían a participar de manera tradicional, así implementó sus 7 actividades centradas en explorar la ciudad para ver o ser parte de una exposición de dibujos, leer y dialogar en los espacios públicos, conocer el significado que damos a las palabras, recuperar historias sucedidas en la ciudad, plasmar deseos hacia el futuro, promover iniciativas ciudadanas y elaborar un mapa colectivo sobre lugares importantes de la ciudad.

CLIQ es una innovadora herramienta para complementar la acción pública con la participación de personas que no están familiarizadas con dar discursos, opinar públicamente, asistir a consejos ciudadanos, pero que sí están familiarizadas con otros lenguajes desde los cuales también es po-

sible aportar conocimientos, inquietudes y deseos para el futuro de nuestras ciudades.

Quienes vivimos en Querétaro tenemos algo que decir sobre cómo queremos que sea la ciudad, nuestra colonia, lo que nos gusta, y no, lo que quisiéramos que cambiara; el trabajo realizado a lo largo de este tiempo ayudó a evidenciar que las herramientas actuales para participar no son suficientes.

Este trabajo deja claro que aquellas organizaciones y personas que actualmente trabajamos en los asuntos de las ciudades debemos asumir el compromiso de conocer y recorrer los territorios que habitamos, y en ellos escuchar, dialogar y fomentar la participación de todas las personas.

Desde la innovación que puede representar CLIQ, insistimos de que iniciativas como esta lleguen a consolidarse como mecanismos formales de participación ciudadana para la toma de decisiones en nuestras ciudades. En el proceso de trabajo se aprendió y construyó, al tiempo que se recuperó información que ahora deberá ser dialogada y puesta a la vista de otras instancias más allá del Instituto Municipal de Planeación Querétaro, ya que la información es de utilidad para comprender y plantear acciones en otras áreas de la política pública, la academia o el sector privado.

Finalmente, tras la experiencia, reforzamos que es fundamental viajar por la ciudad con el CLIQ y sus actividades que apuestan por involucrar a más personas en los procesos de participación y educación ciudadana para la planeación de nuestra ciudad. Este un vehículo ciclista es ideal para ello, por su característica como facilitador de encuentros sociales a escala humana pero a nivel ciudad.





# Recorrer la ciudad para también participar

Diciembre 2017 - Enero 2018  
Sala Temporales 2  
Museo Regional de Querétaro

Exposición que difundió las actividades de participación del IMPLAN de Querétaro.

La exposición también invitó a pensar a los museos como un tema de ciudad, algunas actividades de CLIQ se adaptaron para:

- Dibujar lo que más te gusta y menos te gusta del museo.
- Localizar en Plano Plenum los museos en la ciudad que conoces y los lugares donde te gustaría que una exposición de museo.



- Escribir la primera palabra en la que piensas al leer: "museo".
- Dibujar o escribir en el "Libro de los Deseos por el Museo".



Los resultados estarán disponibles en la página del IMPLAN.



Gracias al Museo Regional de Querétaro por abrir el espacio para exponer estas iniciativas y fomentar otras formas para también participar.

# Cuando nuestra ciudad cumpla **500 años en el 2031**, niñas y niños como **Matías** tendrán edades cercanas a los jóvenes que ahora participan en IMPLAN-Explora.

Ser parte de una exposición, leer y comentar a partir de un libro, localizar puntos en un mapa, indagar el significado que le damos a las palabras, contar historias, recorrer la ciudad, son acciones que también hablan de las preocupaciones por la ciudad.

Estas páginas dejan en evidencia miles de voces que hablan de la ciudad que queremos, y esto ha sido posible a partir de **recorrer el territorio de la ciudad de Querétaro** en busca de lugares donde detenerse, escuchar y reconocer.

Con ello consideramos necesario que iniciativas como estas lleguen a consolidarse como mecanismos de participación ciudadana para la toma de decisiones en nuestra ciudad; el hecho de que conozcas y participes de las actividades se suma a las voces que impulsan y fomentan otras formas para también participar.

**Si te interesa conocer más o buscar las formas de involucrarte en estas acciones, te invitamos a contactarnos al correo: [participación.implan@municipiodequeretaro.gob.mx](mailto:participación.implan@municipiodequeretaro.gob.mx)**

