



## Estrategia de Territorialización del Índice de Prosperidad Urbana en Querétaro





De lo teórico-  
global a lo  
práctico-local

## TEÓRICO-GLOBAL



Agenda 2030 para el  
Desarrollo Sostenible

Nueva  
Agenda  
Urbana



Iniciativa de las Ciudades  
Prósperas



## PRÁCTICO-LOCAL



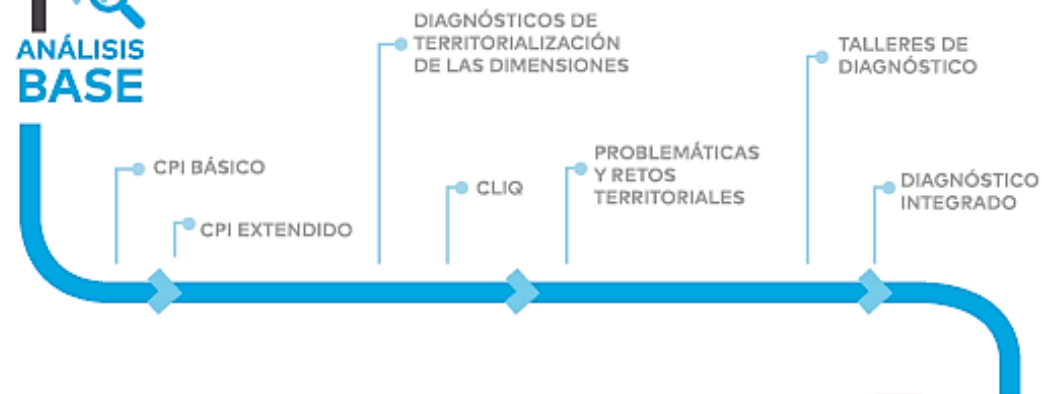
Plan Municipal de  
Desarrollo 2015-2018





# Metodología

## 1 ANÁLISIS BASE



## 2 MARCO PARA LA PROSPERIDAD



## 3 ESTRATEGIAS TERRITORIALES



## CIUDAD PRÓSPERA 2031

## 4 ÁMBITOS ESTRATÉGICOS



IMPLEMENTACIÓN DEL







# Participación social y ciudadana



**11**

**ACTIVIDADES**

**100**

**EJERCICIOS**

**4,130**

**PARTICIPANTES**

- CLIQ, unidad ciclomóvil
- Talleres Diagnóstico
- Chance Q500
- Gran Foro-Taller Q500
- ExplorArq Q500
- Consejo Consultivo Q500

70 integrantes

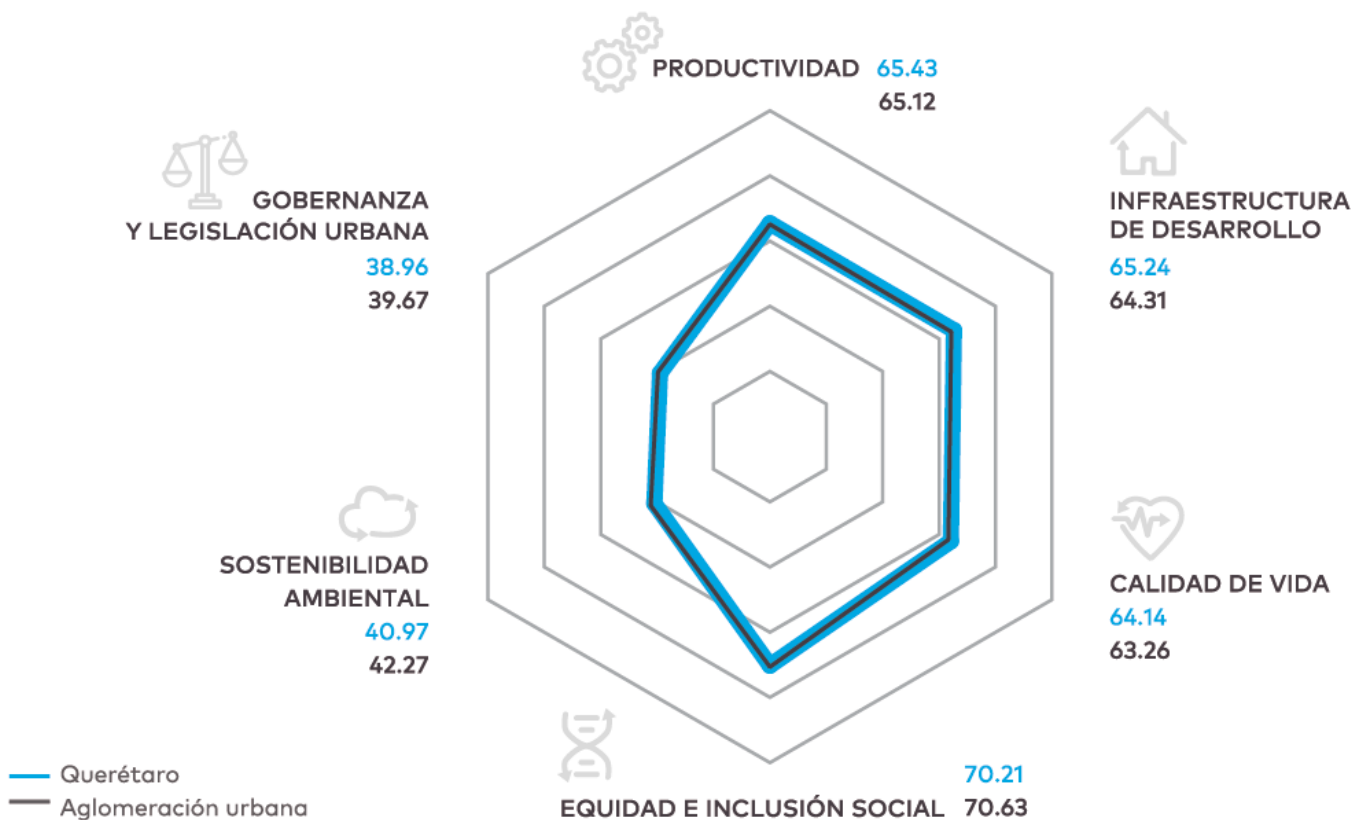
Sector Público	23 %
Sector Privado	17 %
Academia	19 %
Ciudadanía	41 %

FERNANDO DE  
MELLO  
Consultor  
Internacional



# Índice de las Ciudades Prósperas (CPI) del municipio de Querétaro

Índice global de **56/100 = moderadamente débil**



El desafío más importante está en fortalecer las políticas urbanas

Q500 es el plan estratégico que permitirá cambiar nuestro modelo de desarrollo y así, elevar nuestros niveles de prosperidad



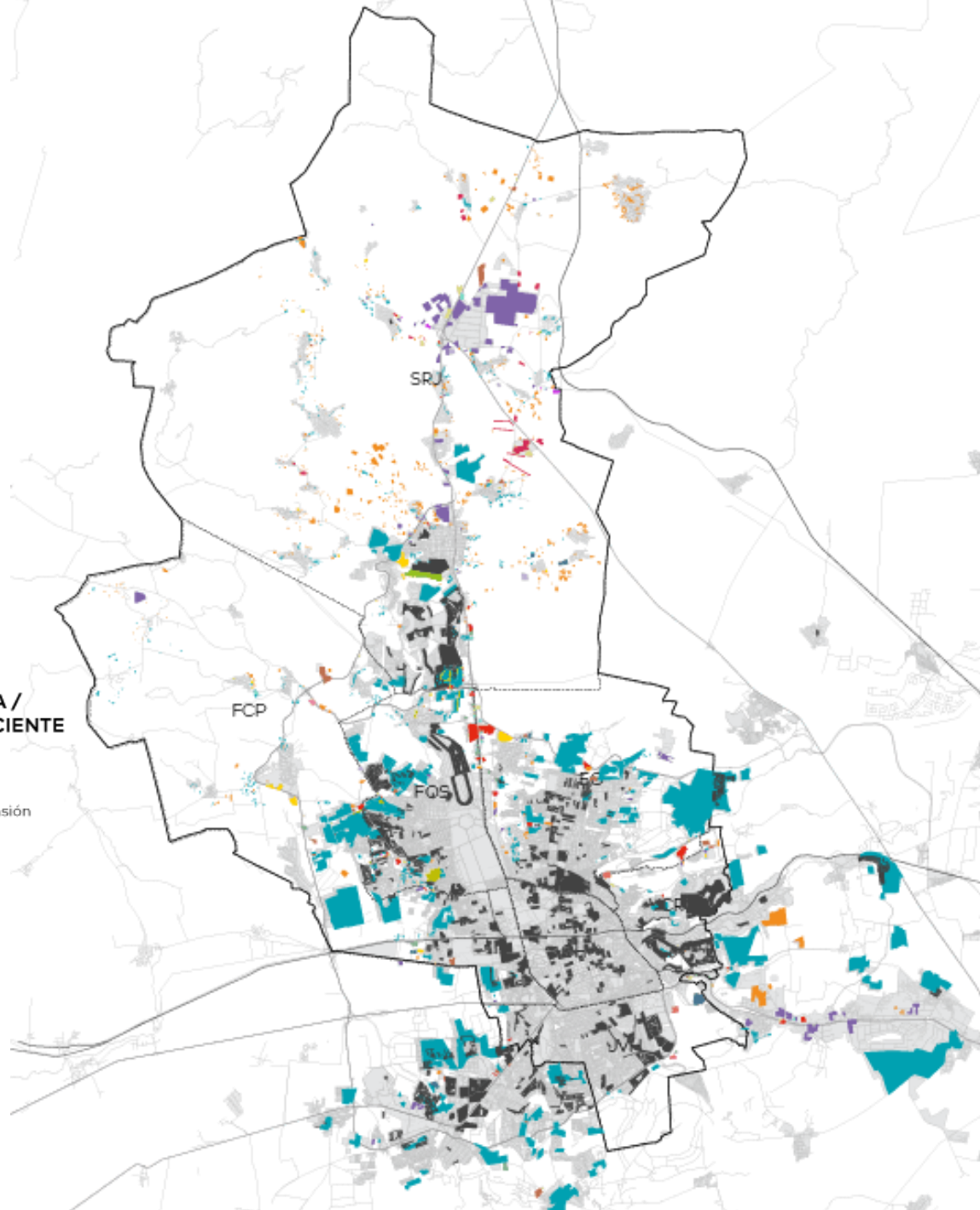
# Usos de suelo de reciente expansión / Vivienda deshabitada

**73.5%**  
del área de reciente expansión es habitacional

## VIVIENDA DESOCUPADA / USOS DE SUELO DE RECIENTE EXPANSIÓN

- Vivienda desocupada
  - Usos de suelo de reciente expansión (2006-2017)
  - Habitacional
  - Educación
  - Equipamiento
  - Infraestructura
  - Industrial
  - Comercio
  - Agrícola
  - Alojamiento
  - Mortuorio
- Vías de ferrocarril  
— Vialidades principales  
— Límite delegacional  
— Límite municipal

Esc 1: 20,000  
0 25 5 75 10 km





## Espacio público

79.9%

del área urbanizada  
no tiene acceso a  
espacios públicos

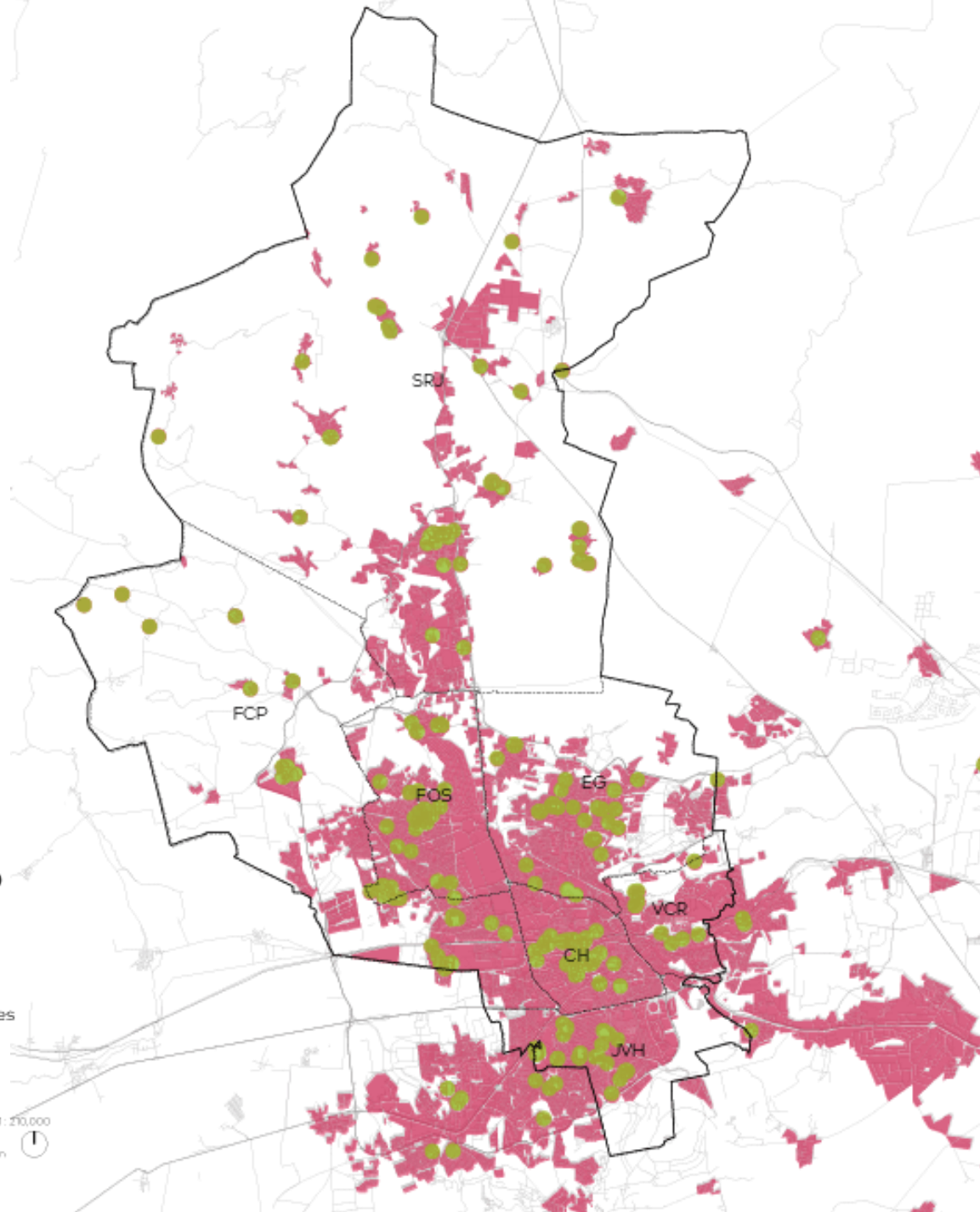
20.1%

del área urbanizada  
tiene acceso a  
espacios públicos

### ESPACIO PÚBLICO

■ Espacio público

- Vías de ferrocarril
- Vialidades principales
- Límite delegacional
- Límite municipal







## Asentamientos irregulares / Conjuntos habitacionales cerrados

10.3%

del área urbana  
corresponde a  
asentamientos  
irregulares

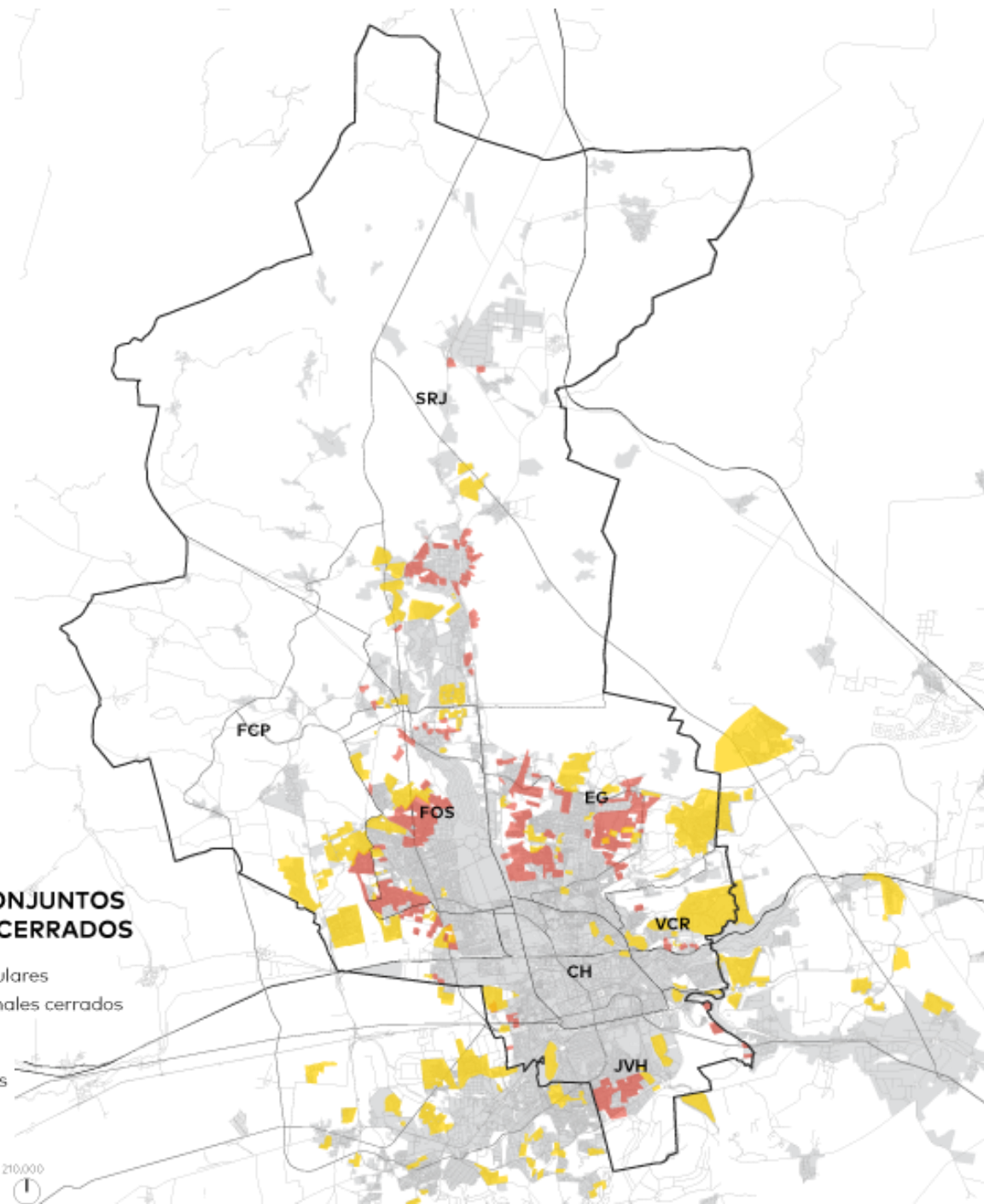
14.99%

del área urbana  
corresponde a  
conjuntos  
habitacionales  
cerrados

### ASENTAMIENTOS IRREGULARES / CONJUNTOS HABITACIONALES CERRADOS

- Asentamientos irregulares
- Conjuntos habitacionales cerrados

- Vías de ferrocarril
- Vialidades principales
- Límite delegacional
- Límite municipal







## Empleo / Marginación

11.54%

del área urbana  
presenta  
marginación

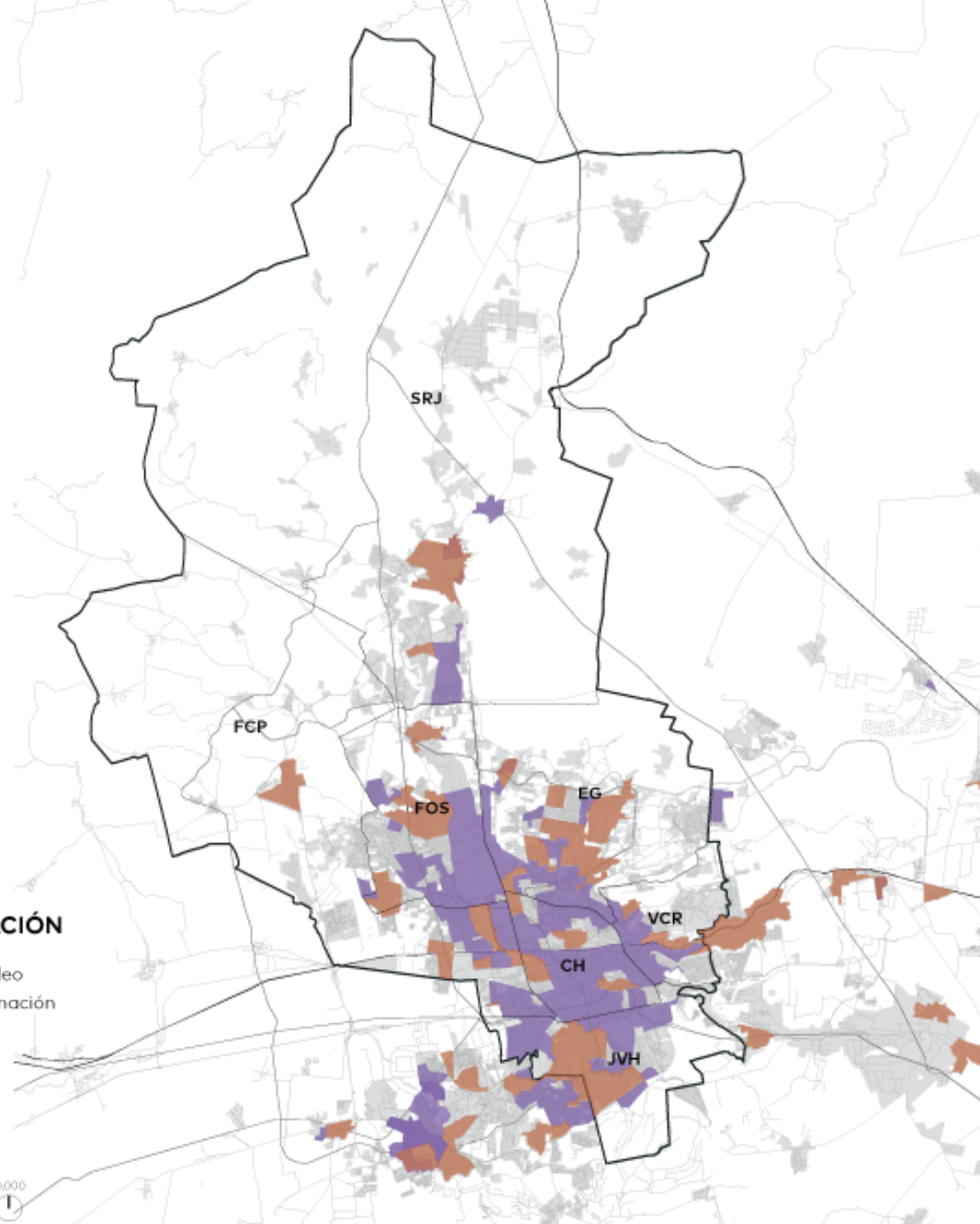
15.4 %

del área urbanizada  
con altas  
concentraciones de  
empleo

### EMPLEO / MARGINACIÓN

- Concentración de empleo
- Zonas de mayor marginación

- Vías de ferrocarril
- Vialidades principales
- Límite delegacional
- Límite municipal





# Vulnerabilidades ambientales / Índice socioeconómico alto



## 67.5%





del área urbanizada es propensa a inundaciones

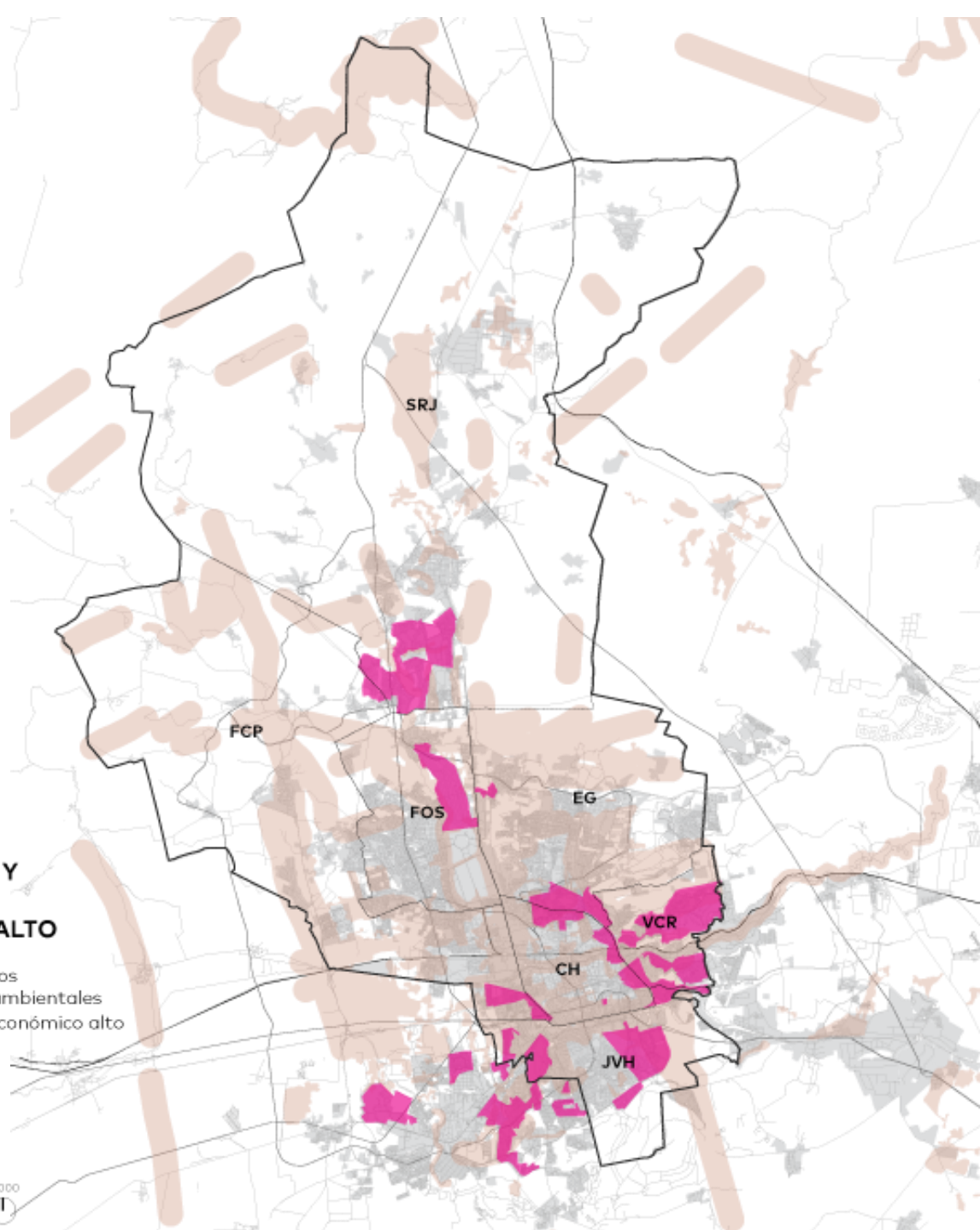
## 33%

del área urbanizada es correspondiente a índice socioeconómico alto

### VULNERABILIDADES Y RIESGOS / ÍNDICE SOCIOECONÓMICO ALTO

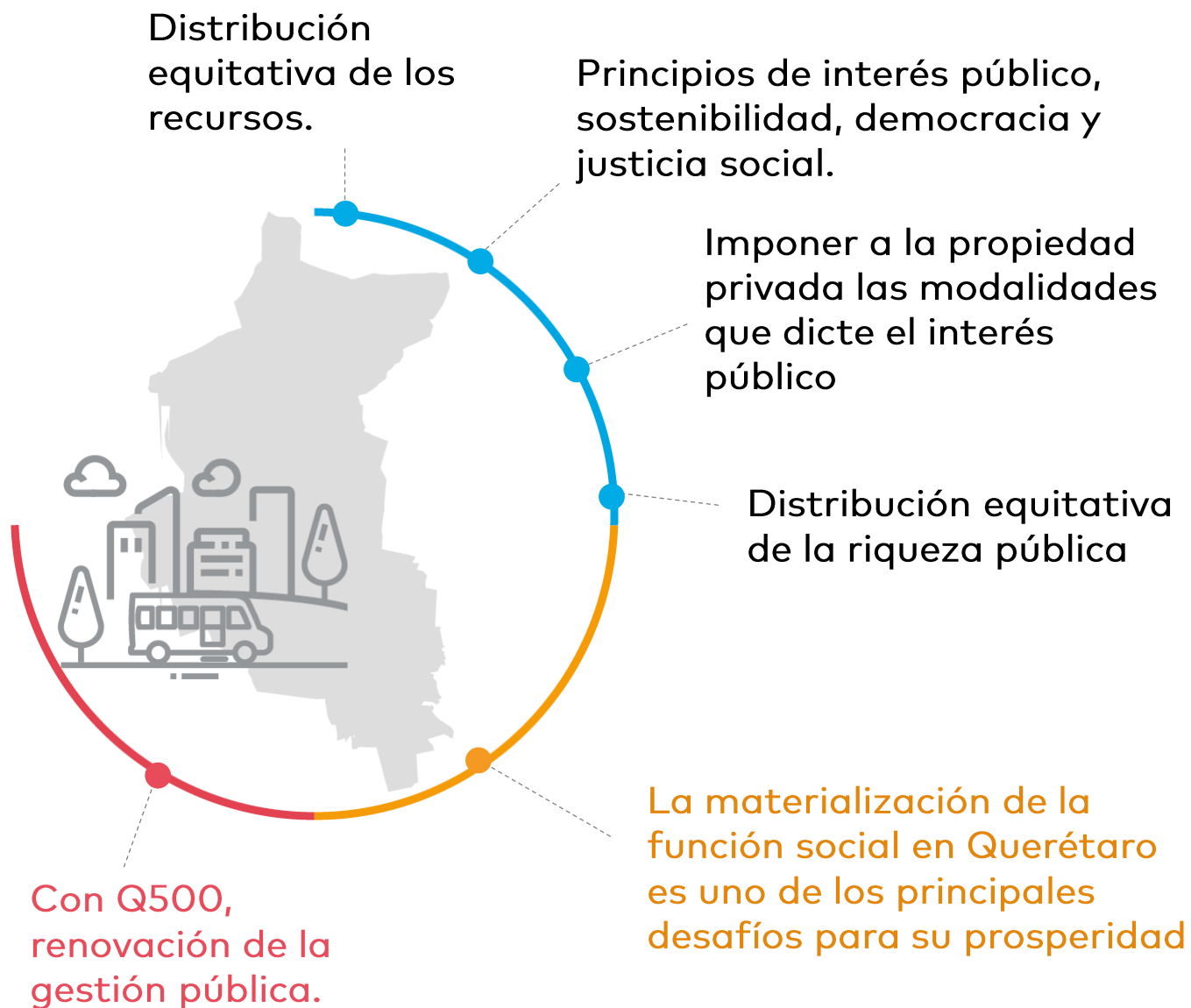
-  Vulnerabilidades y riesgos hidrometeorológicos y ambientales
-  Zonas con índice socioeconómico alto

-  Vías de ferrocarril
-  Vialidades principales
-  Límite delegacional
-  Límite municipal





## Función social







© 2017 INEGI  
© 2017 Google

Google Earth





## Visión Q500

**"Querétaro es un municipio sostenible, equitativo y próspero.** Despliega un **desarrollo económico** ampliamente incluyente, basado en el emprendimiento local y en empresas socialmente responsables y ecológicamente sustentables. El progreso concurre en un marco efectivo de **gobernanza urbana y metropolitana**, soportado por una sólida cultura de participación con criterios democráticos de transparencia y acceso a la información.

La toma de decisiones en materia de planificación y ordenamiento territorial con una perspectiva de largo plazo es compartida entre gobierno y sociedad. El ejercicio de la función social del suelo ha consolidado una **ciudad compacta** en la que coexisten los **ecosistemas** que proveen servicios ambientales y agroalimentarios. Las personas disfrutan de espacios públicos suficientes y accesibles, de una movilidad eficiente y multimodal, y de una **cohesión social**, que favorecen una vida incluyente, saludable y segura".





## EJE AMBIENTAL



- OBJETIVOS PARTICULARES
- DIAGNÓSTICO CONTEXTUAL
- RELACIÓN CON LA FUNCIÓN SOCIAL

- ESTRATEGIAS

Gestión sostenible del suelo

Seguridad y sostenibilidad hídrica

Control y monitoreo de la contaminación

- Soporte normativo
- Programas e iniciativas existentes
- Congruencia con la NAU
- Iniciativas y propuestas
- Relación con los ODS
- Fuentes de financiación

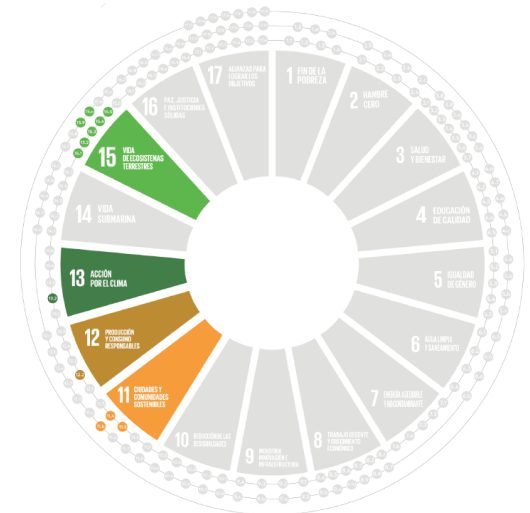
Contenido por  
Eje Estratégico



## EJE AMBIENTAL



Iniciativas	Propuestas	Acciones / Plazos	Dependencias
<p><b>5.1 Contención y control de la expansión urbana.</b></p>	<p><b>5.1.1 Cinturón de Conservación Ambiental.</b> Declaratoria de protección de 40 000 ha de la zona rural y Áreas Naturales Protegidas alejadas de la zona urbana del municipio. Deberá funcionar como una zona de amortiguamiento y detención al crecimiento urbano, donde no se permitiría la construcción urbana masiva. Se fomentarán los usos agropecuarios, el uso sustentable de los recursos naturales y la protección a los servicios ambientales. Esta zona buscará promover el crecimiento de la ciudad de una manera compacta, a la vez de garantizar la conservación de los servicios ambientales que prestan las zonas de conservación ambiental y su aprovechamiento sustentable. Con ello se busca consolidar un desarrollo ordenado y equilibrado entre las zonas urbanas y las zonas rurales, garantizando la conservación de los servicios ambientales que dichas zonas prestan a las zonas urbanas existentes.</p>	<p><b>2018-2021</b></p> <ul style="list-style-type: none"> <li>-Estudio preliminar para definir la zona rural que conformará el Cinturón de Conservación Ambiental.</li> <li>-Levantamiento topográfico de la poligonal del Cinturón de Conservación Ambiental.</li> <li>-Reforzamiento legal de la categoría de zonificación Zona Especial de Protección Ambiental (ZEPA), para impedir que sus predios receptores sean captados por el mercado inmobiliario.</li> <li>-Modificaciones a Programas Parciales de Desarrollo Urbano delegacionales.</li> </ul> <p>Declaratoria en el periódico oficial del municipio.</p>	<p>SEDESOL en coordinación con IMPLAN y FIGMA.</p>



Contenido por Eje Estratégico



# Contenido Estratégico

5 EJES



19  
ESTRATEGIAS

50  
INICIATIVAS

177  
PROPUESTAS

Proyectos	53
Programas	31
Instrumentos técnicos	22
Instrumentos jurídicos	18
Mecanismos de participación	12
Recursos financieros	11
Herramientas técnicas	10
Estructuras institucionales	9
Estrategias de difusión	4
Mejoras organizacionales	4
Operativas	3

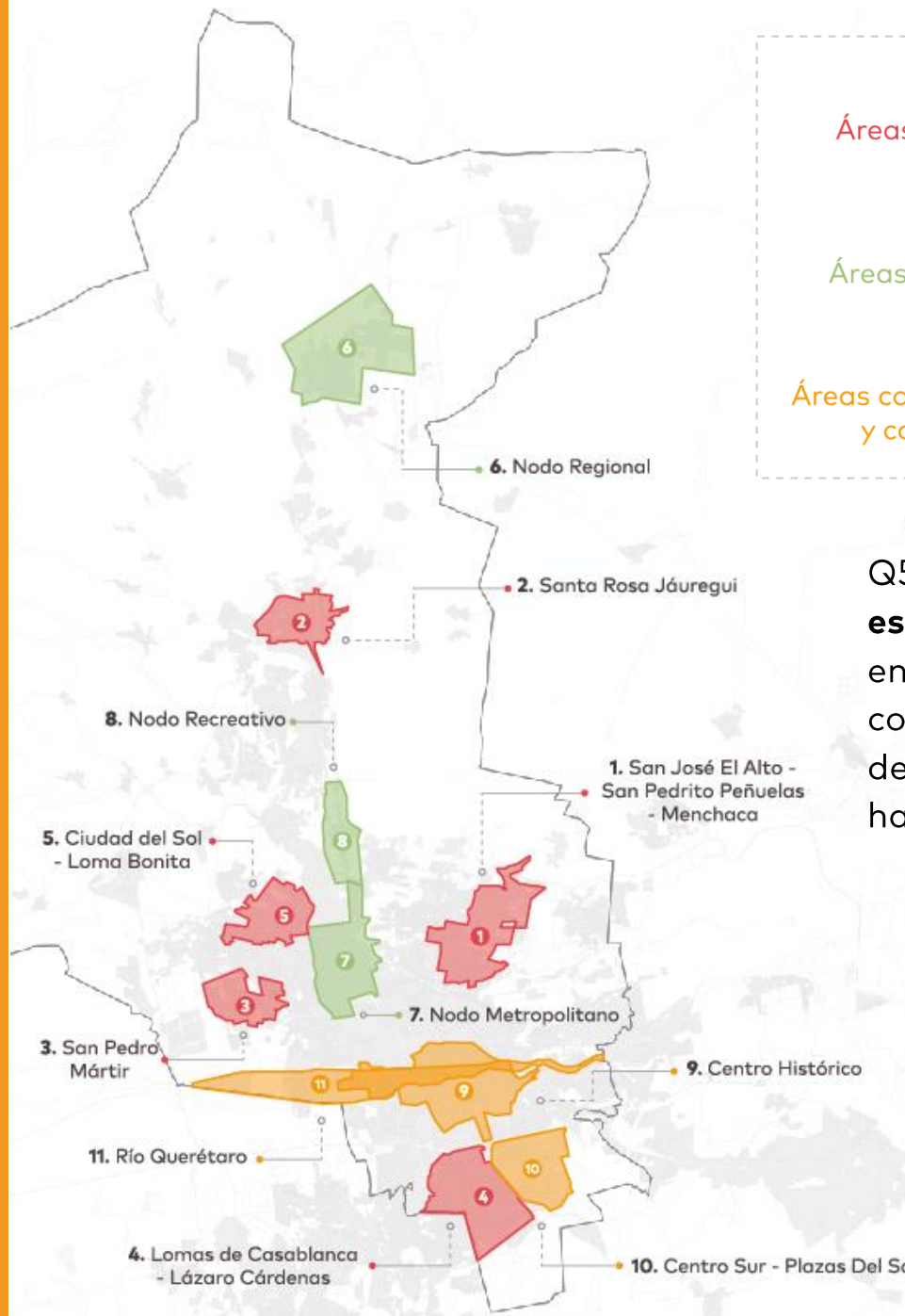
Q500 propone algunas estructuras institucionales para fortalecer técnicamente al Municipio:

- **Agencia del Espacio Público**
- **Instituto para la Seguridad Hídrica**
- **Instituto Municipal de Suelo y Vivienda del Municipio de Querétaro**
- **Instituto de Planeación y Gestión del Desarrollo Metropolitano**





# Ámbitos estratégicos



**1 2 3 4 5**  
Áreas con acumulación evidente de desventajas

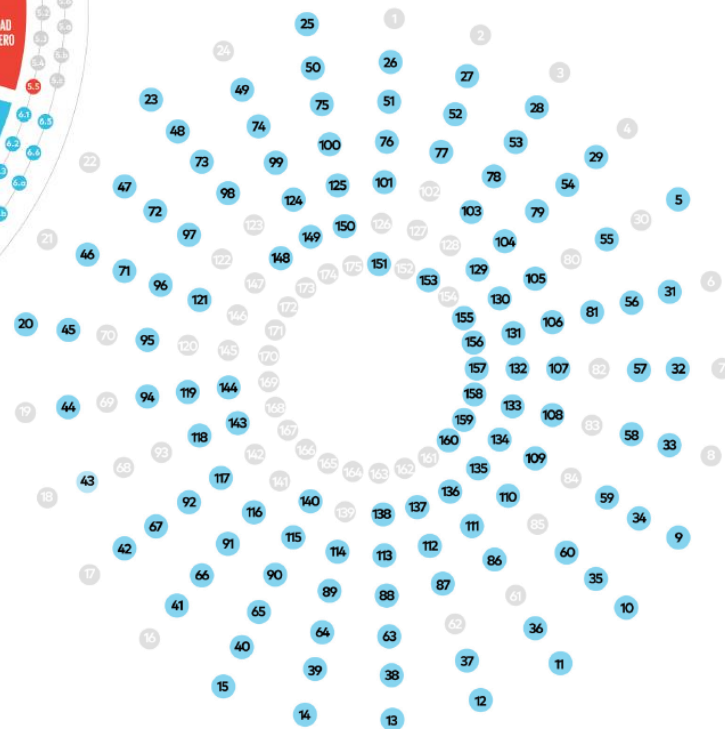
**6 7 8**  
Áreas con potencial de desarrollo

**9 10 11**  
Áreas con acumulación de desventajas y con potencial de desarrollo

Q500 define **11 ámbitos estratégicos** que son zonas en la ciudad, que son áreas con potencial para demostrar el modelo Q500 hacia la prosperidad.



# Impacto de estrategias en los ODS y la NAU



Q500 responde a 16 de los 17 Objetivos de Desarrollo Sostenible y a 120 de 175 compromisos de la Nueva Agenda Urbana.



# Implementación



## Qué es el Q500

Q500, es el primer **plan estratégico para el desarrollo integral y sostenible** del Municipio de Querétaro, con meta al año 2031, en el que se cumplirán los 500 años de la fundación de la ciudad.



### ENFOQUES







## Implicaciones para Querétaro



- ✓ Paradigma para el desarrollo municipal.
- ✓ Continuidad y certidumbre en la planeación.
- ✓ Implementa localmente iniciativas globales.
- ✓ Articula la participación social.
- ✓ Fortalecimiento técnico del Municipio.
- ✓ Orienta los Planes Municipales de Desarrollo.
- ✓ Focaliza la inversión pública.



## Gobernanza como eje medular



Fortalecer las capacidades  
institucionales

Recaudación a través de instrumentos  
financieros del desarrollo urbano

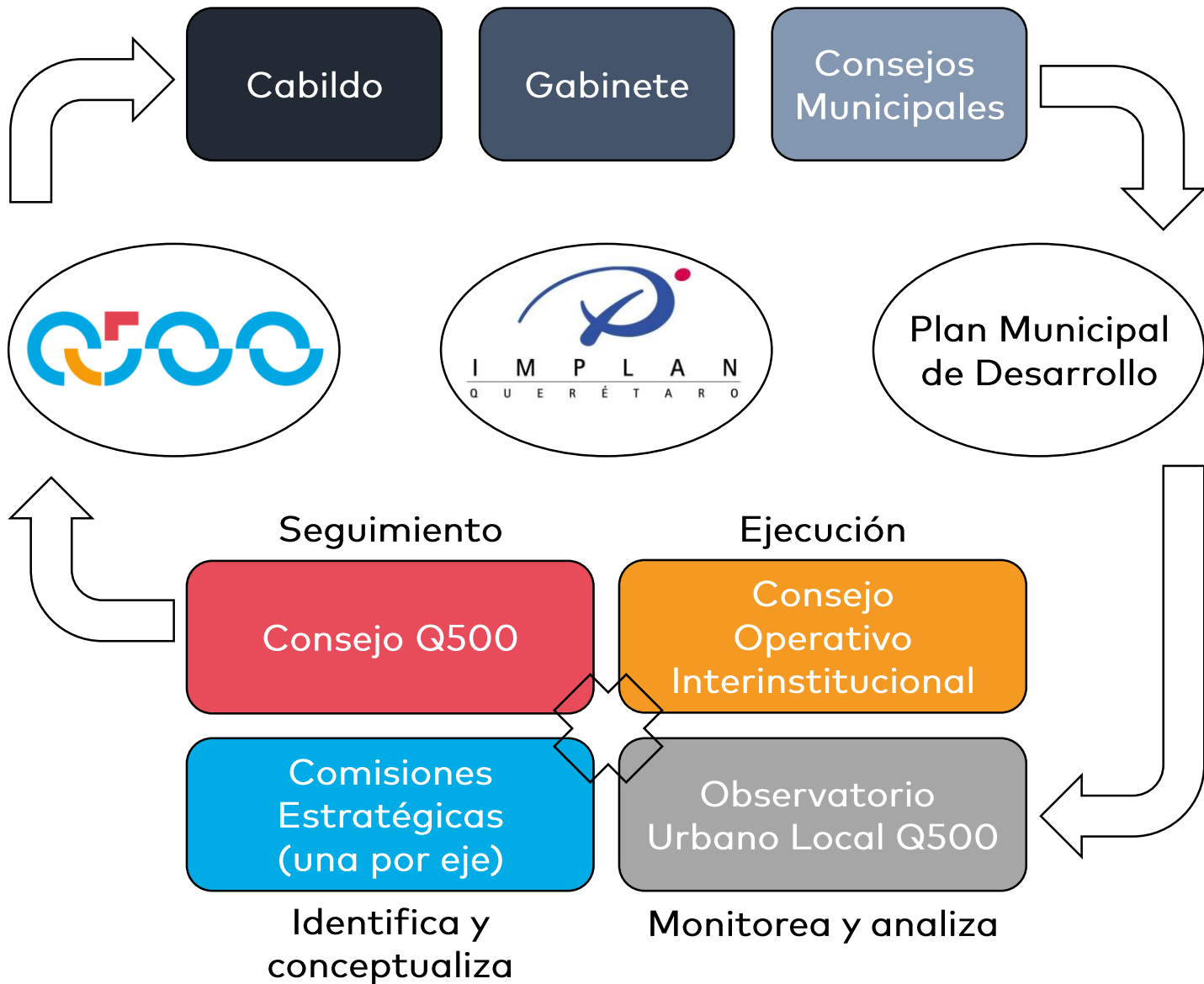
Mecanismos participativos  
innovadores

Acceso público y transparente a la  
información para la planeación

Arreglos institucionales para la gestión  
metropolitana



# Mecanismos de implementación y seguimiento





¿Cómo vincularse con el Q500?

Incorporar a tus proyectos académicos, sociales o empresariales los objetivos, propuestas y principios de:



AGENDA 2030 PARA EL  
DESARROLLO SOSTENIBLE

Agenda 2030 para el  
Desarrollo Sostenible

Objetivos de Desarrollo  
Sostenible (ODS)

Nueva Agenda Urbana



Estrategia de  
Territorialización del Índice  
de Prosperidad Urbana



## **Fausto Márquez Vela**

Director General del IMPLAN Querétaro

[fausto.marquez@municipiodequeretaro.gob.mx](mailto:fausto.marquez@municipiodequeretaro.gob.mx)

## **Salvador Herrera**

Asesor técnico de ONU-Habitat para el Q500

<http://implanqueretaro.gob.mx/q500>

Vicente Guerrero, 16 sur  
Centro Histórico  
CP. 76000, Querétaro  
QRO. México.  
+52 (442) 214-0641



[implanqueretaro.gob.mx](http://implanqueretaro.gob.mx)



[@implanqueretaro](https://twitter.com/implanqueretaro)



IMPLAN Querétaro