

**SEDATU**  
SECRETARÍA DE  
DESARROLLO AGRARIO,  
TERRITORIAL Y URBANO



# Política Nacional Urbana y de Vivienda

Subsecretaría de Desarrollo Urbano  
y Vivienda de la SEDATU

Julio de 2013

# CONTENIDO

## I. Diagnóstico:

La realidad urbana y de la vivienda en México

## II. Política nacional urbana y de vivienda:

Retos, líneas de acción e instrumentos

# CONTENIDO

## I. Diagnóstico:

La realidad urbana y de la vivienda en México

## II. Política nacional urbana y de vivienda: Retos, líneas de acción e instrumentos

# 1.- La expansión de las ciudades durante los últimos 50 años ha sido masiva y desordenada

Migración masiva del campo a la ciudad  
(50's a 70's)

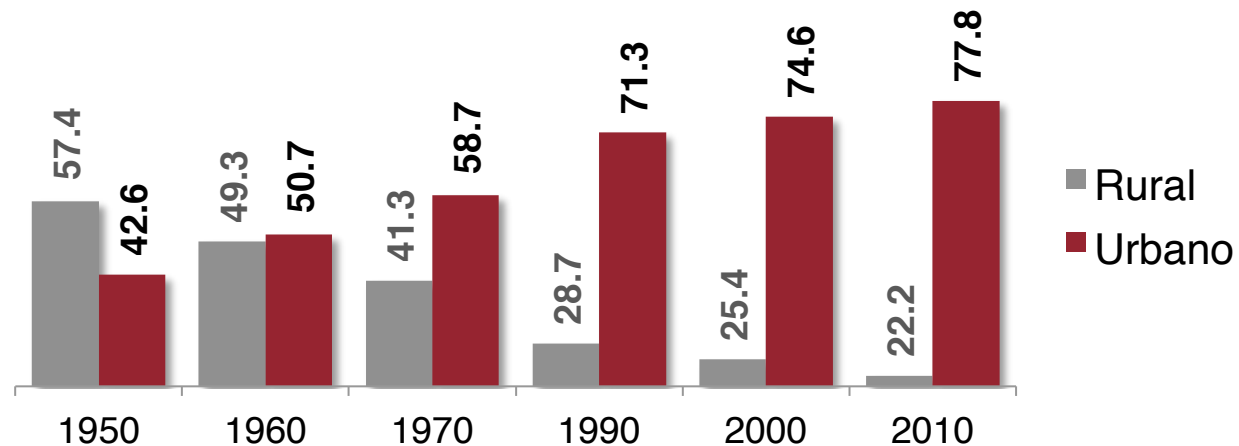


Política de vivienda inadecuada

## Migración masiva del campo a la ciudad (50's a 70's)

- Migración masiva de población rural a centros urbanos
- Ciudades no preparadas para recibir ordenadamente flujos migratorios:
  - Limitada oferta de suelo apto
  - Asentamientos irregulares
  - Política pública reactiva, orientada a la regularización y no a la oferta ordenada de suelo

Distribución porcentual de la población rural y urbana 1950-2010

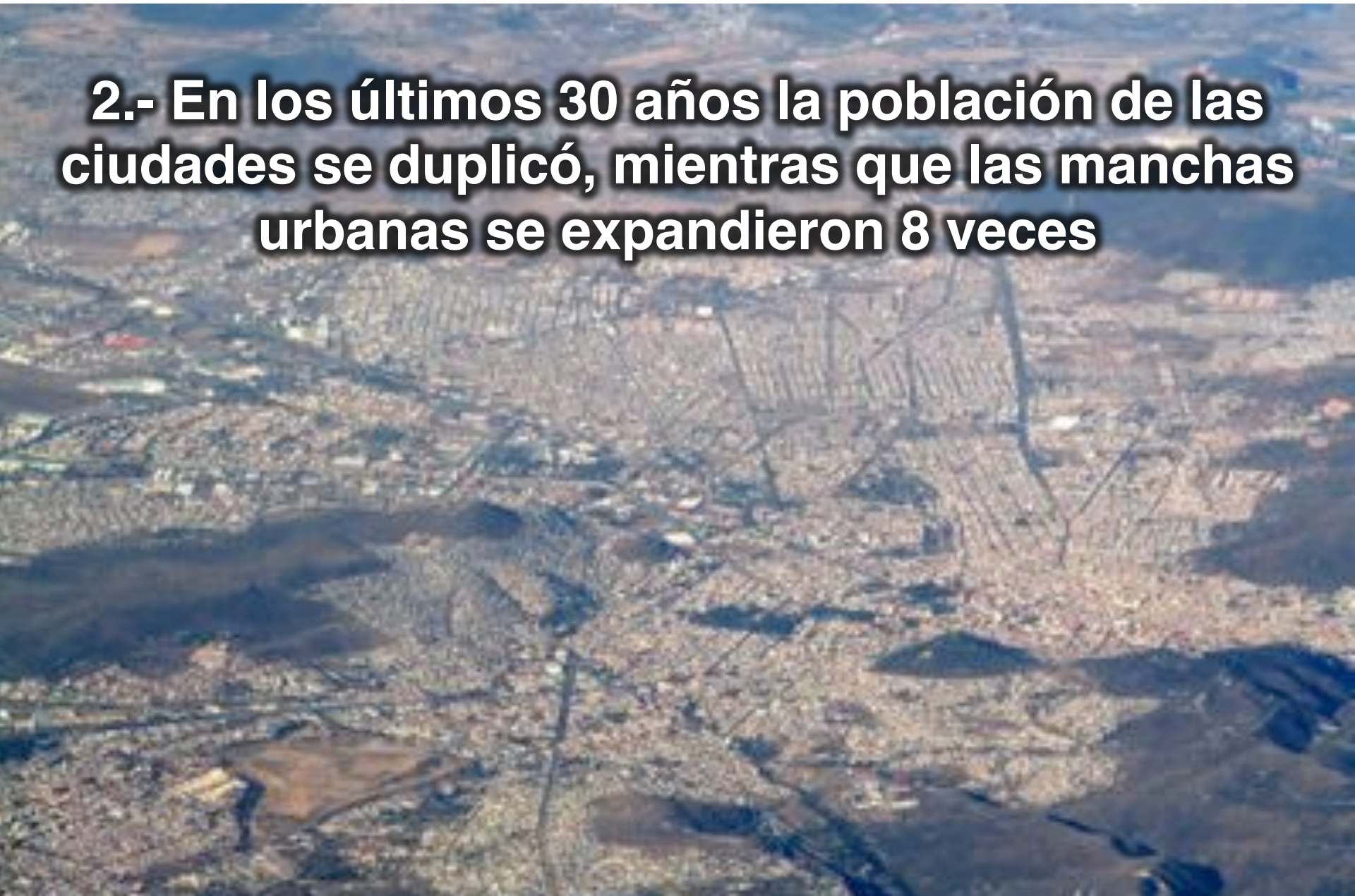


## Política de vivienda inadecuada

- Características de la política federal previa:
  - Otorgamiento masivo de financiamiento
  - Sin consideraciones de impacto territorial o urbano
  - Dictada por organismos financieros
  - Desvinculada de capacidades e instrumentos locales de planeación urbana
- Modelo de producción de vivienda de interés social de las desarrolladoras:
  - Suelo barato
  - Alejado de centros urbanos
  - Uso de tierra extensivo



**2.- En los últimos 30 años la población de las ciudades se duplicó, mientras que las manchas urbanas se expandieron 8 veces**



**SEDATU**  
SECRETARÍA DE  
DESARROLLO AGRARIO,  
TERRITORIAL Y URBANO





### 3.- Este modelo de desarrollo urbano ha tenido importantes consecuencias en la configuración de las **ciudades**, en sus **habitantes**, en la **economía** y en el **medio ambiente**



# I. Diagnóstico: La realidad urbana y la vivienda en México



Ciudades

# I. Diagnóstico: La realidad urbana y la vivienda en México

## Ciudades

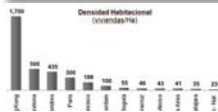


- Ciudades extendidas y de baja densidad
- Vacantes urbanas y prácticas especulativas con el suelo
- Altos costos en la provisión de servicios
- Baja calidad y poco mantenimiento en infraestructura (en ocasiones construida por desarrolladores)
- Deficiente movilidad urbana
- Ciudades poco competitivas

Sólo **6%** de los municipios establece una distancia máxima entre un nuevo desarrollo y el equipamiento urbano y los servicios<sup>1</sup>

Apenas el **17%** de los municipios contemplan la planeación de rutas de transporte público y la integración de distintos modos de transporte hacia un nuevo desarrollo de vivienda<sup>1</sup>

**70%** de los municipios tienen normas de desarrollo urbano que establecen densidades requeridas<sup>2</sup>  
La densidad promedio de las ciudades en México es de **23** viviendas por hectárea,<sup>3</sup> mientras que lo deseable es un mínimo de **80**



[Comparación internacional](#)

Sólo **14%** de los municipios tiene mecanismos jurídicos-fiscales para aprovechar los vacíos intraurbanos<sup>4</sup>

# I. Diagnóstico: La realidad urbana y la vivienda en México



Habitantes

# I. Diagnóstico: La realidad urbana y la vivienda en México

## Habitantes



- Mayores costos de transporte (tiempo y dinero)
- Baja calidad de vida por servicios deficientes
- Deterioro patrimonial por lejanía de la vivienda y eventual abandono
- Problemas de integración familiar e incidencia delictiva
- Menor cohesión social
- Problemas en la salud por sedentarismo

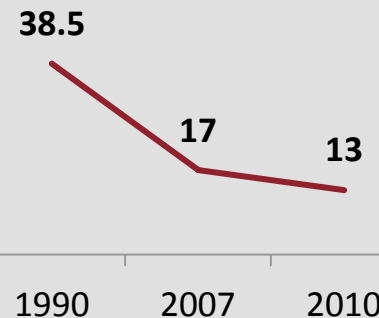
La **mitad** de los ciudadanos en México no está conforme con los servicios que provee su municipio<sup>1</sup>

**15%** de las viviendas están deshabitadas, lo adecuado sería no más de **8%**<sup>1</sup>

La **mitad** de la población percibe vivir en un municipio inseguro<sup>1</sup>

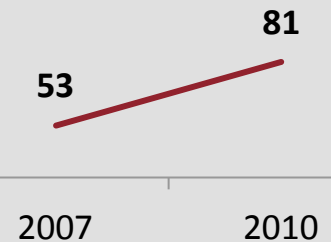
Los habitantes llegan a gastar hasta un **50%** del ingreso familiar tan sólo en transporte<sup>1</sup>

Velocidad promedio de autos en DF - km/h



Fuente: Encuesta Origen – Destino 2007 (SETRAVI-GDF)

Tiempo promedio de viaje en DF - minutos



# I. Diagnóstico: La realidad urbana y la vivienda en México



Economía

# I. Diagnóstico: La realidad urbana y la vivienda en México

## Economía



- La ciudad expandida es poco productiva
- Crecimiento en función de vivienda y no de vocación económica
- Menor competitividad local por falta de usos de suelo mixtos (ciudades dormitorio)
- Menor productividad laboral por traslados

El conjunto de las **93** ciudades con población superior a los 100 mil hab. contribuye con **88%** de la Producción Bruta total de la nación<sup>1</sup>

**30 mil mdp** se pierden en la ZMVM cada año por deficiencias en la movilidad de los trabajadores<sup>2</sup>

Cuando un país incrementa en **10%** la proporción de sus habitantes que viven en zonas urbanas, su **producto interno bruto crece 30 por ciento**<sup>3</sup>

Estudios muestran que el efecto de **duplicar la densidad** de las ciudades es un incremento de **6% en la productividad**<sup>4</sup>

# I. Diagnóstico: La realidad urbana y la vivienda en México

Medio  
ambiente



# I. Diagnóstico: La realidad urbana y la vivienda en México

## Medio Ambiente



- Depredación de suelo agrícola al favorecer el uso urbano
- Menor capacidad de recarga de acuíferos
- Pérdida de suelo con vocación ecológica
- Deficiente tratamiento de residuos sólidos
- Fugas de agua por obsolescencia de infraestructura
- Incremento en gases de efecto invernadero por alta dependencia en transporte privado

**39%** de la demanda de agua se pierde por fugas en la red de distribución<sup>1</sup>

El transporte motorizado es responsable del **31.2%** de las emisiones de CO<sub>2</sub><sup>2</sup>

**En 2010, 14,700** muertes en el país se asociaron a la mala calidad del aire<sup>3</sup>

En la última década, **el parque vehicular** en México ha crecido **más del doble** que el de Canadá y Estados Unidos<sup>1</sup>

En 30 años, **1 millón 370 mil has. han cambiado de usos de suelo** forestales, agrícolas y vegetales a uso urbanos<sup>2</sup>

Sin acciones de mitigación, **las emisiones de CO<sub>2</sub> en México se triplicarían** en 2030<sup>2</sup>

# CONTENIDO

## I. Diagnóstico:

La realidad urbana y de la vivienda en México

## II. Política nacional urbana y de vivienda: Retos, líneas de acción e instrumentos

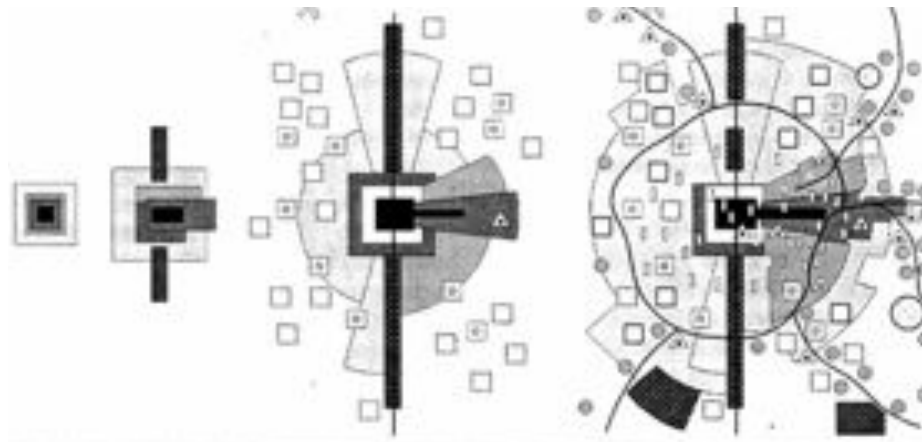
## II. Política Nacional Urbana y de Vivienda

- *Avancemos en la construcción de una Nación exitosa, que se posicione y sea reconocida en el mundo como una potencia emergente*
- *Es hora de remover las dificultades y los obstáculos que limitan el desarrollo del país. Comencemos de inmediato a dar los siguientes pasos*
- *Movamos a México. Es tiempo de mover a las instituciones, la conciencia nacional y hacer de nuestro esfuerzo aquel que permita que México sea un mejor país*



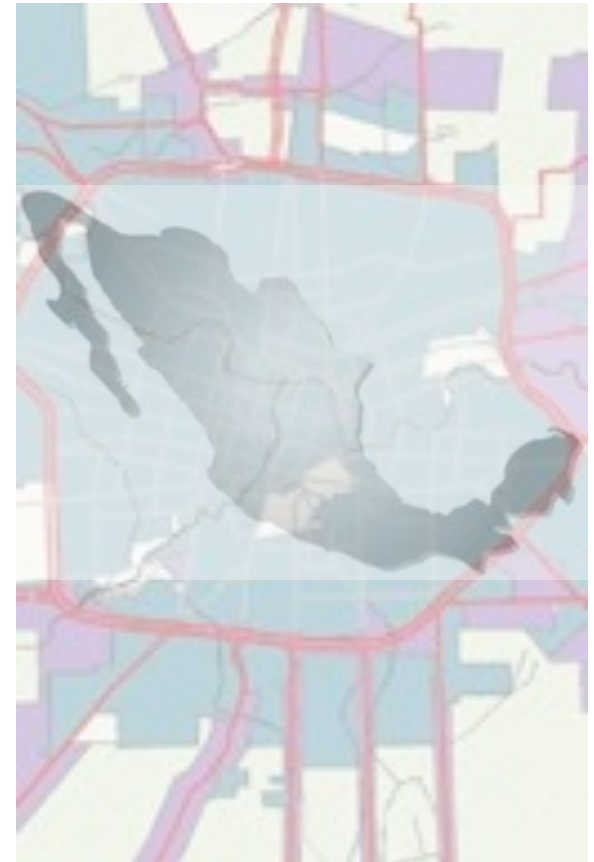
Lic. Enrique Peña Nieto,  
Presidente de la República.  
27 de mayo de 2013.

Si México le apuesta a estar entre las principales economías del mundo el **modelo de desarrollo urbano debe ser un motor de crecimiento,** no un ancla que impida detonar la competitividad



### **La Política Nacional de Desarrollo Urbano y Vivienda es más que sólo una política del Gobierno de la República**

- ✓ El nuevo modelo de desarrollo urbano del país busca consolidarse como una política nacional
- ✓ Requiere necesariamente la participación de los tres órdenes de gobierno
- ✓ Es fundamental que los instrumentos de política –tanto del gobierno federal, como de los gobiernos estatales y municipales– estén alineados a los objetivos de esta estrategia



**Este nuevo modelo de desarrollo urbano tiene como objeto elevar la calidad de vida de las familias mexicanas y consolidar ciudades competitivas, productivas y sustentables**

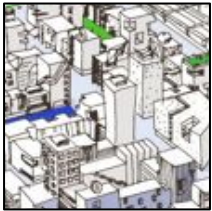
### Estrategias



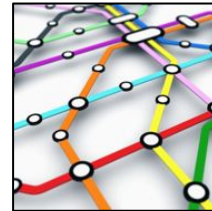
1. **Controlar** la expansión desordenada de las manchas urbanas



3. **Reducir** el rezago de vivienda y **rehabilitar** el parque habitacional existente



2. **Consolidar** las ciudades



4. **Promover** sistemas de movilidad sustentables y eficientes

### Estrategia 1

**Controlar la expansión desordenada de las manchas urbanas**



El crecimiento de las ciudades debe responder a necesidades reales

La estructura demográfica actual implica que en 30 años la población económicamente activa crecerá de 42 a 62 millones de personas; esto generará un importante aumento en la demanda de vivienda

### Retos



- Acomodar eficientemente estos nuevos hogares al interior de las ciudades
- Inhibir el crecimiento innecesario de las manchas urbanas

### Estrategia 1

**Controlar la expansión desordenada de las manchas urbanas**



### Líneas de Acción

- ✓ Aprovechar el suelo intraurbano disponible
- ✓ Incrementar la densidad habitacional
- ✓ En caso de ser necesario, promover una expansión ordenada de las ciudades mediante la oferta de suelo apto
- ✓ Orientar la política de vivienda con una lógica urbana sustentable, que deriva de un modelo de ciudades compactas y competitivas
- ✓ Vincular la producción de vivienda a la oferta de empleo, tanto en su volumen como en su ubicación



### Estrategia 1

**Controlar la expansión desordenada de las manchas urbanas**



### Instrumentos

- [Sistema robusto de información geoestadística](#) como instrumento para la planeación urbana eficiente e integral (SEDATU)
  - A esta plataforma se debe sumar la información de que disponen las autoridades locales (planes de desarrollo, zonas de riesgo, evaluación y análisis de infraestructura)
- [Perímetros de Contención Urbana](#) en la implementación del nuevo modelo:
  - La superficie de las ciudades debe crecer lo estrictamente necesario
  - Los desarrollos habitacionales fuera de los contornos urbanos deben ser la excepción

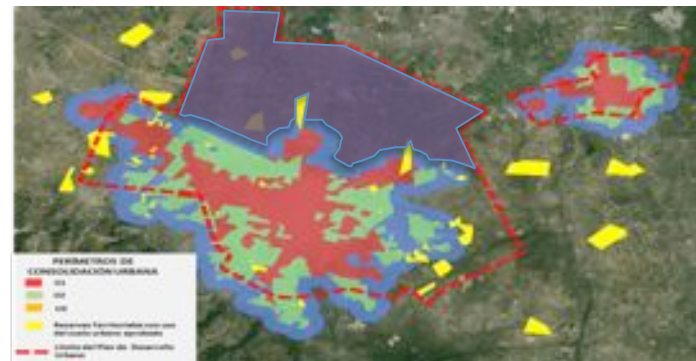
### Estrategia 1

**Controlar la expansión desordenada de las manchas urbanas**



### Instrumentos

- Financiamiento para la vivienda con criterios territoriales:
  - La asignación de créditos y subsidios privilegiará la vivienda bien ubicada, inhibiendo el crecimiento urbano en zonas inadecuadas (ej. nuevas ROP de CONAVI)
  - El financiamiento buscará la cercanía de los beneficiarios a las fuentes de empleo, reduciendo el tiempo y dinero destinados a transportarse, y elevando su productividad



### Estrategia 2

#### **Consolidar las ciudades**



#### **Retos**

→ Aprovechar de manera óptima el suelo, la infraestructura y el equipamiento existente en las ciudades

#### **Líneas de acción**

- ✓ Incentivar el uso óptimo del suelo intraurbano
  - Aprovechar predios ociosos, vacantes o subutilizados para la construcción de vivienda
- ✓ Fomentar una mayor densidad habitacional en los centros urbanos
- ✓ Mejorar la calidad de los servicios a través de inversión en infraestructura
  - Dotar a las ciudades de la infraestructura que necesitan para garantizar el acceso a servicios a una mayor población
  - Renovar y optimizar infraestructura obsoleta o deteriorada

### Estrategia 2

#### **Consolidar las ciudades**



#### **Líneas de acción**

- ✓ Atender el fenómeno de la pobreza urbana y la inseguridad
  - Promover el mejoramiento de la infraestructura y espacios públicos para mitigar las carencias de la población urbana y fortalecer el tejido social en las comunidades
  - Optimizar las condiciones del equipamiento urbano, promover su uso y dar mantenimiento permanente
  - Promover el uso y mantenimiento de los espacios de manera permanente, con una activa participación comunitaria
- ✓ Generar sentido de identidad y pertenencia ciudadana con el entorno urbano
  - Generar acciones para el rescate de los centros históricos y sitios emblemáticos
- ✓ Fortalecer la certeza jurídica de la propiedad

### Estrategia 2

#### **Consolidar las ciudades**



#### **Instrumentos**

- Los siguientes programas del gobierno federal contribuyen a la consolidación de las manchas urbanas:
  - [Programa Hábitat](#)
  - [Programa de Rescate de Espacios Públicos](#)
  - [PROCURHA](#)
  - [Programa de Modernización de Catastros y Registro Público de la Propiedad](#)

### Estrategia 3

**Reducir el rezago de vivienda y rehabilitar el parque habitacional existente**



### Retos

14.6 millones de viviendas requieren alguna intervención, las cuales van desde el mejoramiento hasta el reemplazo

- Proteger el patrimonio de millones de familias, mediante la rehabilitación del parque habitacional existente
- Fomentar una oferta suficiente de vivienda nueva con estándares elevados de calidad y sustentabilidad

### Estrategia 3

**Reducir el rezago de vivienda y rehabilitar el parque habitacional existente**



### Líneas de acción

- ✓ Impulsar la diversificación de las soluciones habitacionales
  - Desarrollar un mercado secundario
  - Dejar atrás el paradigma de la vivienda nueva como única solución para todos los mexicanos
- ✓ Ofrecer soluciones focalizadas dirigidas a segmentos no atendidos por esquemas tradicionales de financiamiento
- ✓ Promover intervenciones integrales en las viviendas deterioradas o que requieran algún mejoramiento o ampliación
  - Atender efectivamente precariedades
  - Generar un impacto real en el bienestar de la población

### Estrategia 3

**Reducir el rezago de vivienda y rehabilitar el parque habitacional existente**



### Instrumentos

- Acciones concentradas en polígonos de actuación intraurbanos, creando sinergias con gobiernos locales y potenciando el impacto de la inversión pública (PROCURHA)
- Adopción de tecnologías sustentables en las viviendas existentes
- Acciones para el aprovechamiento del parque habitacional desocupado
- Mejoramiento de las condiciones de vida en unidades habitacionales existentes y con algún grado de deterioro (compromiso presidencial)



### Estrategia 4

**Promover**  
sistemas de  
movilidad  
sustentables y  
eficientes



### Retos

→ Integrar las políticas de desarrollo urbano con las de movilidad, de manera que esta última funcione como elemento estructurador de las ciudades



### Estrategia 4

**Promover**  
sistemas de  
movilidad  
sustentables y  
eficientes



### Líneas de acción

- ✓ Diseñar programas para desalentar el uso del automóvil
- ✓ Promover el uso del transporte público masivo
- ✓ Replicar estrategias exitosas de fomento al transporte no motorizado: sistemas de bicicletas compartidas y peatonalización
- ✓ Priorizar la inversión en transporte masivo sustentable y no motorizado, sobre la inversión en grandes obras viales (autopistas urbanas o distribuidores viales)
- ✓ Promover soluciones de transporte público adecuadas a la realidad y necesidades de cada ciudad

### Estrategia 4

**Promover**  
sistemas de  
movilidad  
sustentables y  
eficientes



### Instrumentos



- Fondos federales para la movilidad y el transporte (Fonadin y Fondo para la Transición Energética)
- A nivel local, normatividad pertinente (uso de coches, cobro por estacionamiento (parquímetros), restricciones del uso de la vía pública, derechos de vía)

**SEDATU**  
SECRETARÍA DE  
DESARROLLO AGRARIO,  
TERRITORIAL Y URBANO

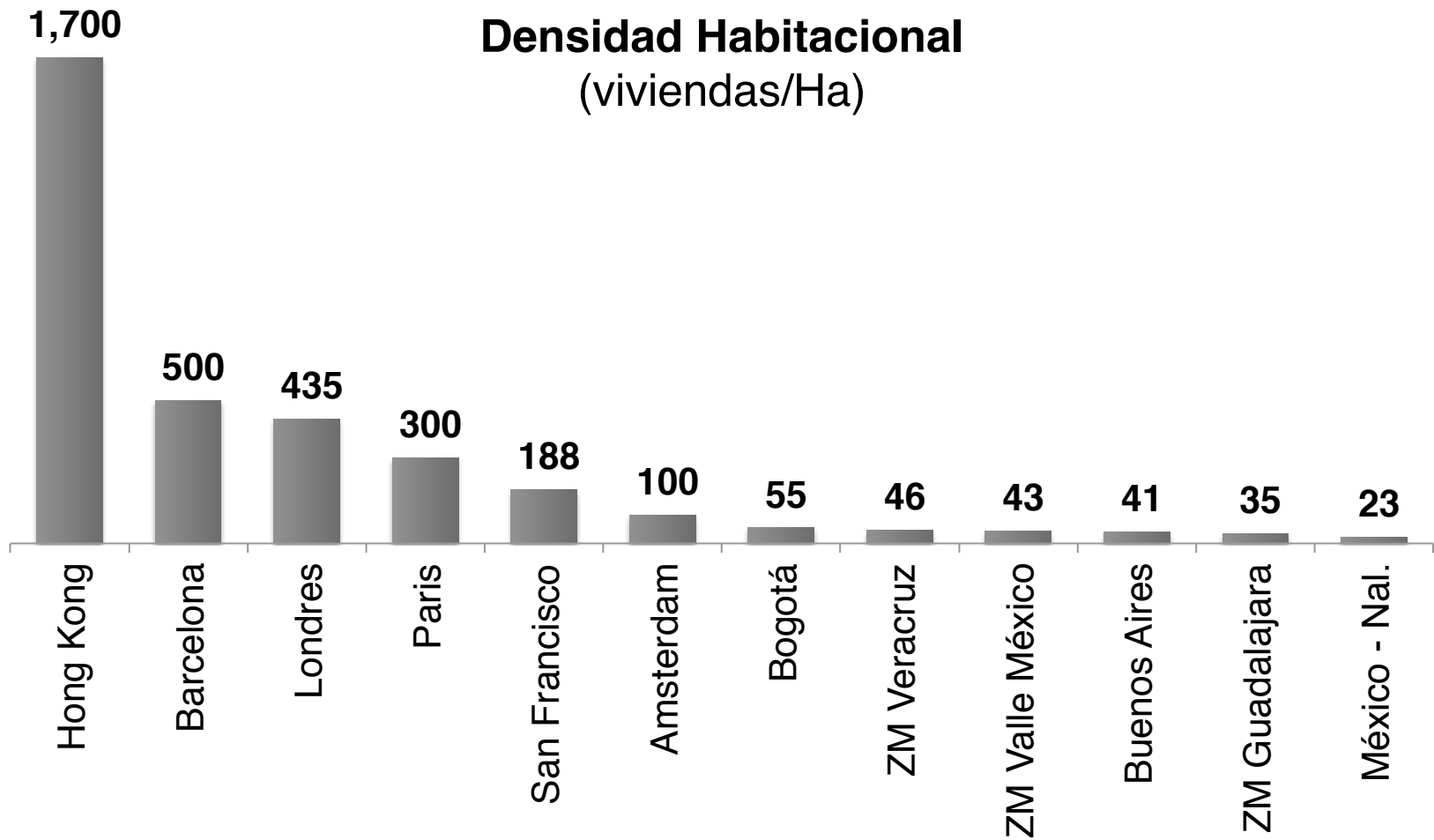


# Política Nacional Urbana y de Vivienda

Subsecretaría de Desarrollo Urbano  
y Vivienda de la SEDATU

Monterrey, Nuevo León.  
Julio de 2013

# Densidad habitacional en algunas ciudades del mundo





Instrumentos  
para controlar el  
crecimiento de  
las manchas  
urbanas

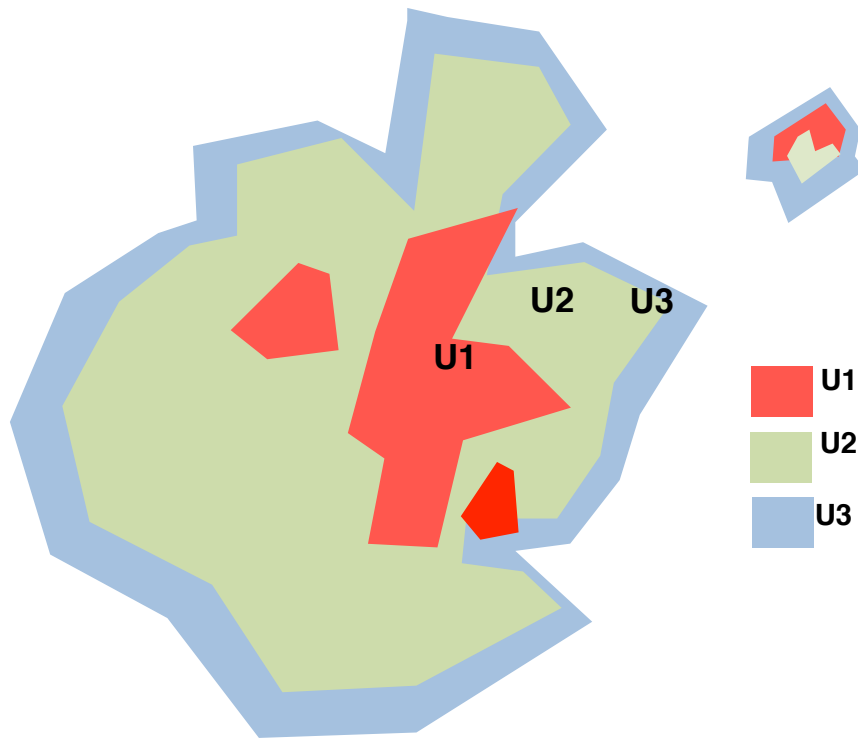
Instrumentos para controlar el crecimiento de las manchas urbanas

## Sistema de Información Geoestadística de Desarrollo Urbano, Suelo y Vivienda



## Mapas de perímetros de contención urbana 2014

2013



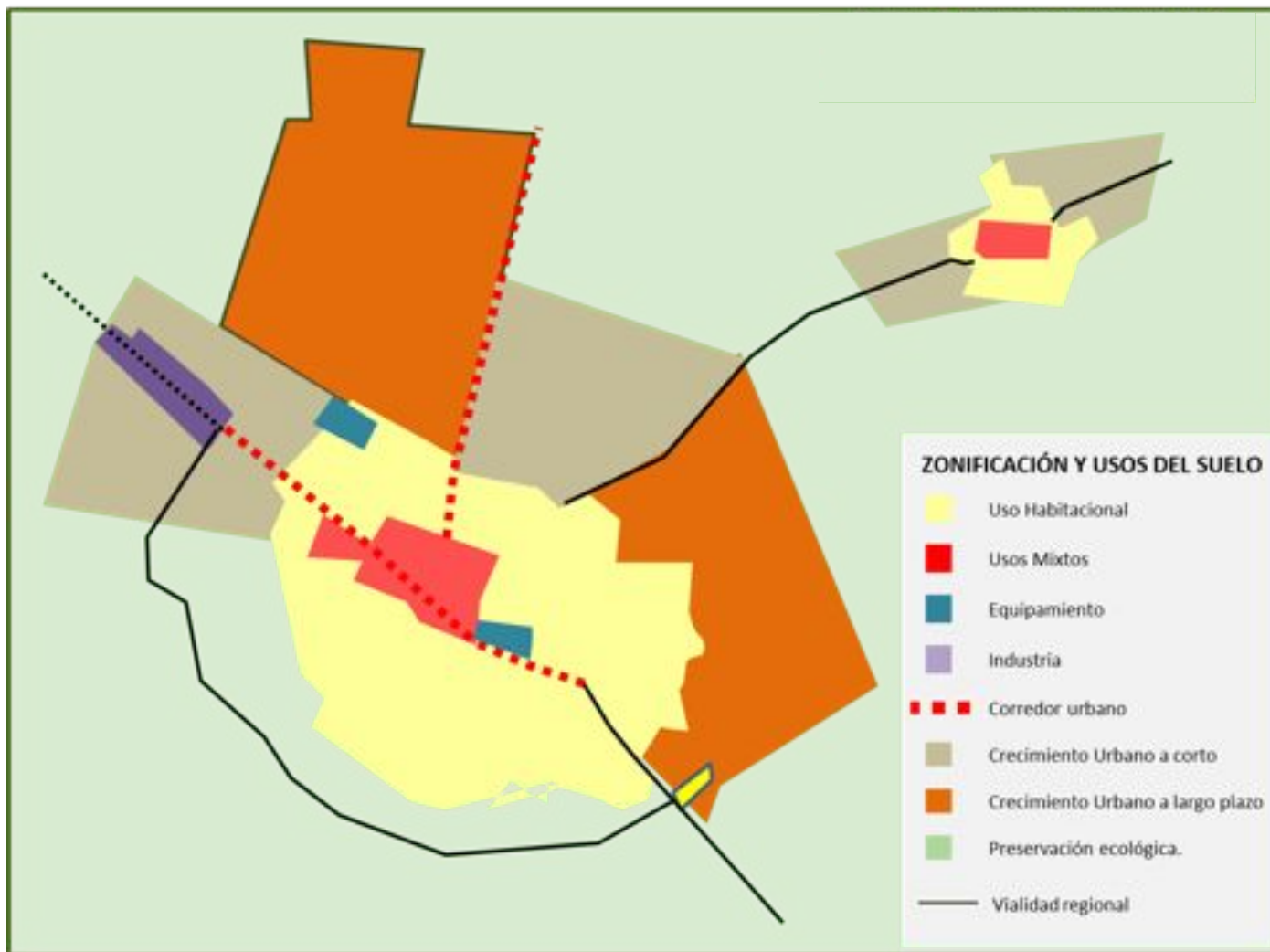
**U1:** contorno central, con altas concentraciones de empleo, infraestructura y servicios.

**U2:** contorno intermedio, se pueden encontrar niveles de cobertura de servicios hasta de 75%.

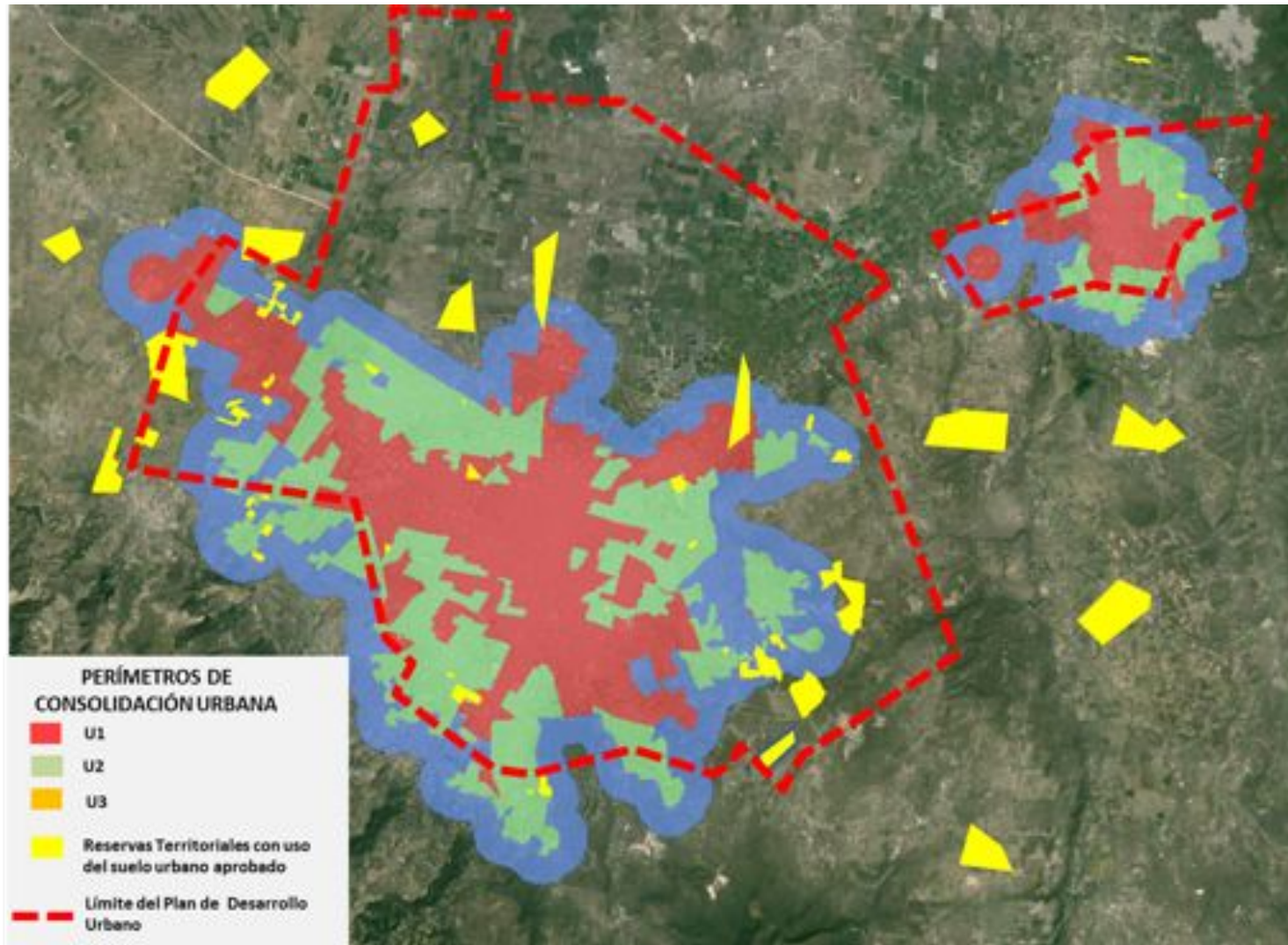
**U3:** contorno de expansión y crecimiento urbano, adyacente a la mancha urbana consolidada.



## Plan de Desarrollo Urbano de Centro de población



## Reservas territoriales, contornos urbanos y límite PDU



**SEDATU**  
SECRETARÍA DE  
DESARROLLO AGRARIO,  
TERRITORIAL Y URBANO



# Programa de Rescate de Espacios Públicos



# **La consolidación de las ciudades a través de la rehabilitación de espacios públicos contribuye a prevenir la violencia y la delincuencia**

- Contar con espacios públicos óptimos al interior de las ciudades promueve:
  - La cohesión social
  - La prevención de conductas delictivas
  - La sana recreación
- Las estrategias de recuperación del entorno incentivan la corresponsabilidad entre el gobierno y la ciudadanía

# Programa de Rescate de Espacios Públicos

El Programa promueve la ejecución de **acciones sociales y obras físicas para recuperar espacios públicos** en zonas urbanas con la finalidad de que estos sitios sean:



De  
**encuentro  
comunitario**

De  
**interacción  
social  
cotidiana**

De  
**recreación**

## Objetivo General

Contribuir a mejorar la percepción de seguridad ciudadana en las ciudades y zonas metropolitanas, mediante el rescate de espacios públicos

## Objetivo Específico

Rescatar espacios públicos con deterioro, abandono o inseguridad en las ciudades, para el uso y disfrute de la comunidad, y, con ello, propiciar la sana convivencia y la cohesión social

## Finalidades:

### Prevenir:

- Deterioro del entorno
- Inseguridad
- Violencia social
- Conductas antisociales

### Fortalecer:

- Organización y participación comunitaria
- Capital social
- Cohesión social
- Sentido de pertenencia
- Relaciones sociales incluyentes

El Programa cuenta con **cobertura nacional:**

Ciudades de **15 mil o más habitantes**

Municipios de la Cruzada Nacional Contra el Hambre

Municipios que atiende el Programa Nacional de Prevención Social de la Violencia y la Delincuencia



COMISIÓN INTERSECRETARIAL PARA LA PREVENCIÓN SOCIAL DE LA VIOLENCIA Y LA DELINCUENCIA

## Las acciones se realizan bajo una **estrategia integral:**

Mejoramiento físico  
(hasta el **80%** de la inversión)



Participación social y seguridad comunitaria  
(al menos **20%** de la inversión)

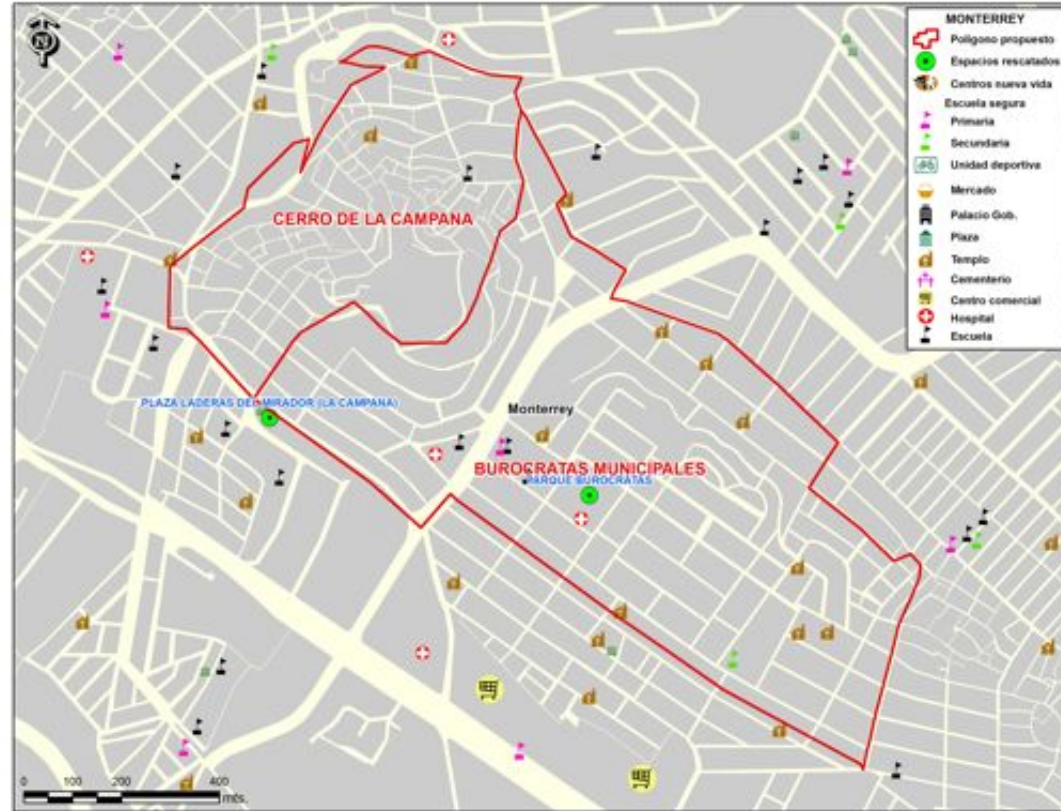
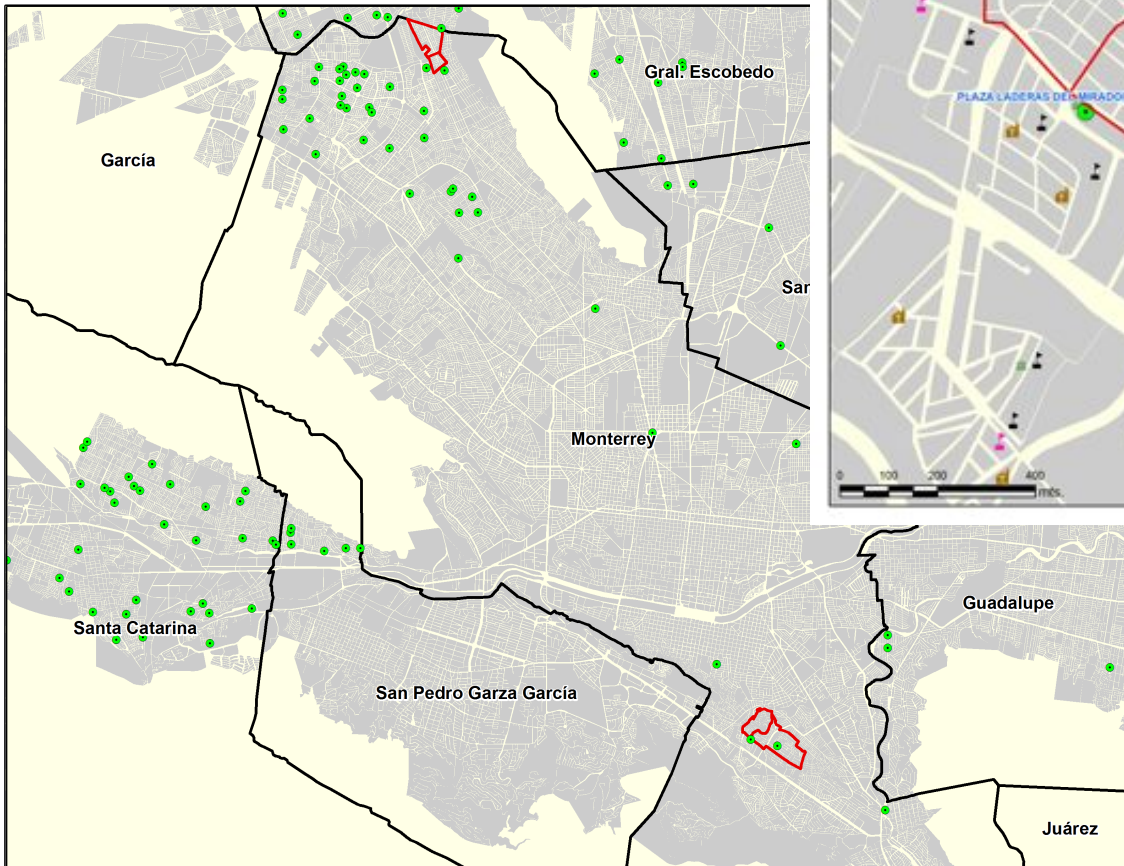


Los espacios pueden ser rehabilitados por primera vez o con acciones complementarias (físicas o sociales) que garanticen su pleno funcionamiento



# Programa de Rescate de Espacios Públicos

## Polígonos de marginación urbana y recuperación de espacios públicos



# Programa de Rescate de Espacios Públicos

## Ejemplos de espacios públicos rescatados mal ejecutados



# Programa de Rescate de Espacios Públicos

## Ejemplos exitosos de espacios públicos rescatados



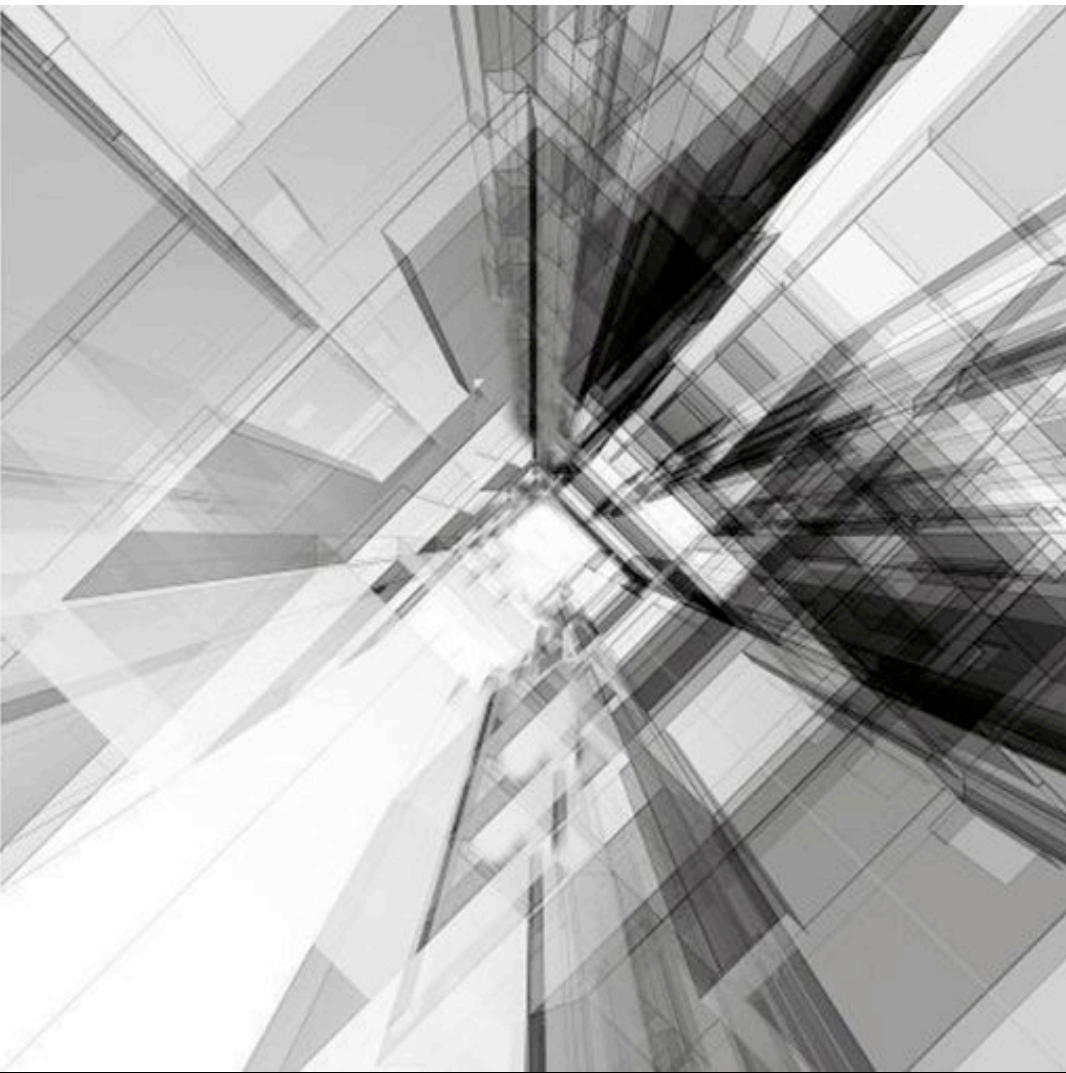
## **La acción de los municipios es esencial para la conservación y el mantenimiento de los espacios**

- Los gobiernos locales:
  - Proponen el espacio público a rehabilitar con base en un diagnóstico del área de influencia y el impacto potencial
  - Contribuyen a la obra física con recursos y gestión
  - Impulsan la participación de la comunidad para generar sentido de pertenencia del espacio público
  - Organizan actividades sociales y recreativas para la comunidad
  - Dan mantenimiento al espacio rehabilitado

**SEDATU**  
SECRETARÍA DE  
DESARROLLO AGRARIO,  
TERRITORIAL Y URBANO



COMISIÓN  
NACIONAL  
DE VIVIENDA



# Programa Hábitat

**La consolidación de las ciudades deberá incluir zonas urbanas que presenten rezagos sociales y de infraestructura urbana básica para su regeneración y consecuente inclusión en la dinámica productiva de la ciudad en la que se insertan.**

- Hábitat vincula la política urbana y la política social para abatir el rezago en el acceso a servicios básicos y mejorar las condiciones de vida en zonas de actuación.
- La consolidación y densificación de las ciudades requiere dotar y mejorar la infraestructura urbana básica
- La voluntad y gestión política de los tres órdenes de gobierno deberá confluir en estos polígonos urbanos donde se concentra la pobreza para coadyuvar a su inclusión al sistema productivo y funcional.

## ¿Qué busca el Programa Hábitat?

- Proveer un entorno adecuado para el desarrollo de una vida digna
- Promover y apoyar obras y acciones dirigidas al desarrollo urbano y social, para contribuir a mejorar las condiciones de vida de los habitantes de zonas urbanas en las que se presentan pobreza y rezagos en infraestructura y servicios urbanos básicos.
- Mejorar las condiciones del entorno urbano inmediato a los hogares que se encuentran dentro de estos plígonos

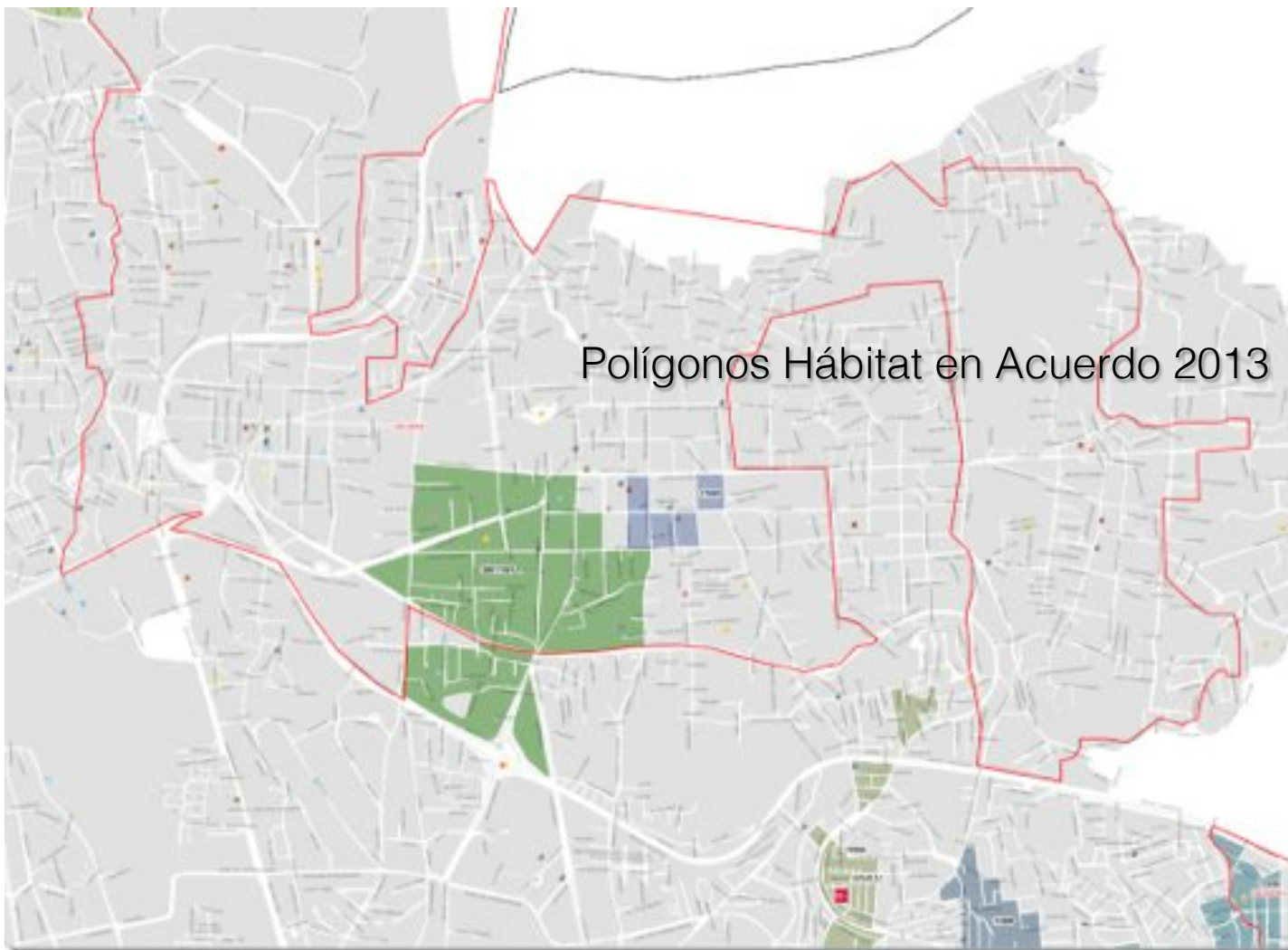


## Universo

- Ciudades de al menos 15 mil habitantes
- Criterios de elegibilidad:
  - Presentar déficit en infraestructura, equipamiento y servicios urbanos
  - Estar claramente delimitadas y localizadas en el perímetro urbano o urbanizable del municipio
  - No estar en situación irregular con respecto a la propiedad de la tierra y al uso del suelo
  - No estar ubicadas en zonas de reserva ecológica, zonas arqueológicas o áreas naturales protegidas



## Zona urbana de Cuernavaca



## Vertientes

|                                   |   |
|-----------------------------------|---|
| <p>General</p>                    | <p>Zonas urbanas que presentan pobreza y rezagos en infraestructura y servicios urbanos (Polígonos Hábitat)</p>                                 |
| <p>Intervenciones preventivas</p> | <p>Colonias o barrios que presentan pobreza y donde se realizan intervenciones para la prevención social (prevención de violencia y delito)</p> |
| <p>Centros Históricos</p>         | <p>Sitios y centros históricos de ciudades, inscritos en la Lista de Patrimonio Mundial de la UNESCO</p>  |

# Modalidades



## **Modalidad Mejoramiento del Entorno Urbano**

*Obras de infraestructura, equipamiento y servicios urbanos básicos*

## **Modalidad Desarrollo Social y Comunitario**

*Acciones para fortalecer las condiciones sociales*

## **Modalidad Promoción del Desarrollo Urbano**

*Acciones para fortalecer la capacidad de planeación y gestión del municipio*

## Acciones



## Modalidades

### **Modalidad Mejoramiento del Entorno Urbano**

*Obras de infraestructura, equipamiento y servicios urbanos básicos*

Líneas de acción apoyadas:

- Construcción o mejoramiento de:
  - Redes de agua potable, drenaje, electrificación y alumbrado público.
  - Centros de desarrollo comunitario.
  - Pavimentación, empedrado, adoquín, guarniciones, banquetas y vialidades
- Equipo y mobiliario para la recolección de residuos sólidos y para fortalecimiento de sistemas para la recolección, reciclaje y disposición final de residuos sólidos y para el saneamiento del agua.
- Obras para la prevención o mitigación de riesgos originados por fenómenos naturales
- Protección, conservación y revitalización de Centros Históricos Patrimonio Mundial de la UNESCO



# Modalidades

## Modalidad Promoción del Desarrollo Urbano

*Acciones para fortalecer la capacidad de planeación y gestión del municipio*

Líneas de acción apoyadas:

- Elaboración o actualización de planes y programas municipales de desarrollo urbano de ciudades y Zonas Metropolitanas.
- Instalación y fortalecimiento de Observatorios Urbanos Locales en las ciudades, así como el fortalecimiento de Institutos Municipales de Planeación



## Modalidades



### **Modalidad Desarrollo Social y Comunitario**

*Acciones para fortalecer las condiciones sociales*



Líneas de acción apoyadas:

- Acciones para la organización y participación comunitaria, el desarrollo de capacidades individuales, la promoción de la equidad de género y la prevención social
- Apoyo a promotores comunitarios y a prestadores del servicio social
- Capacitación y asistencia técnica a los gobiernos municipales, en temas relativos a la ejecución del Programa

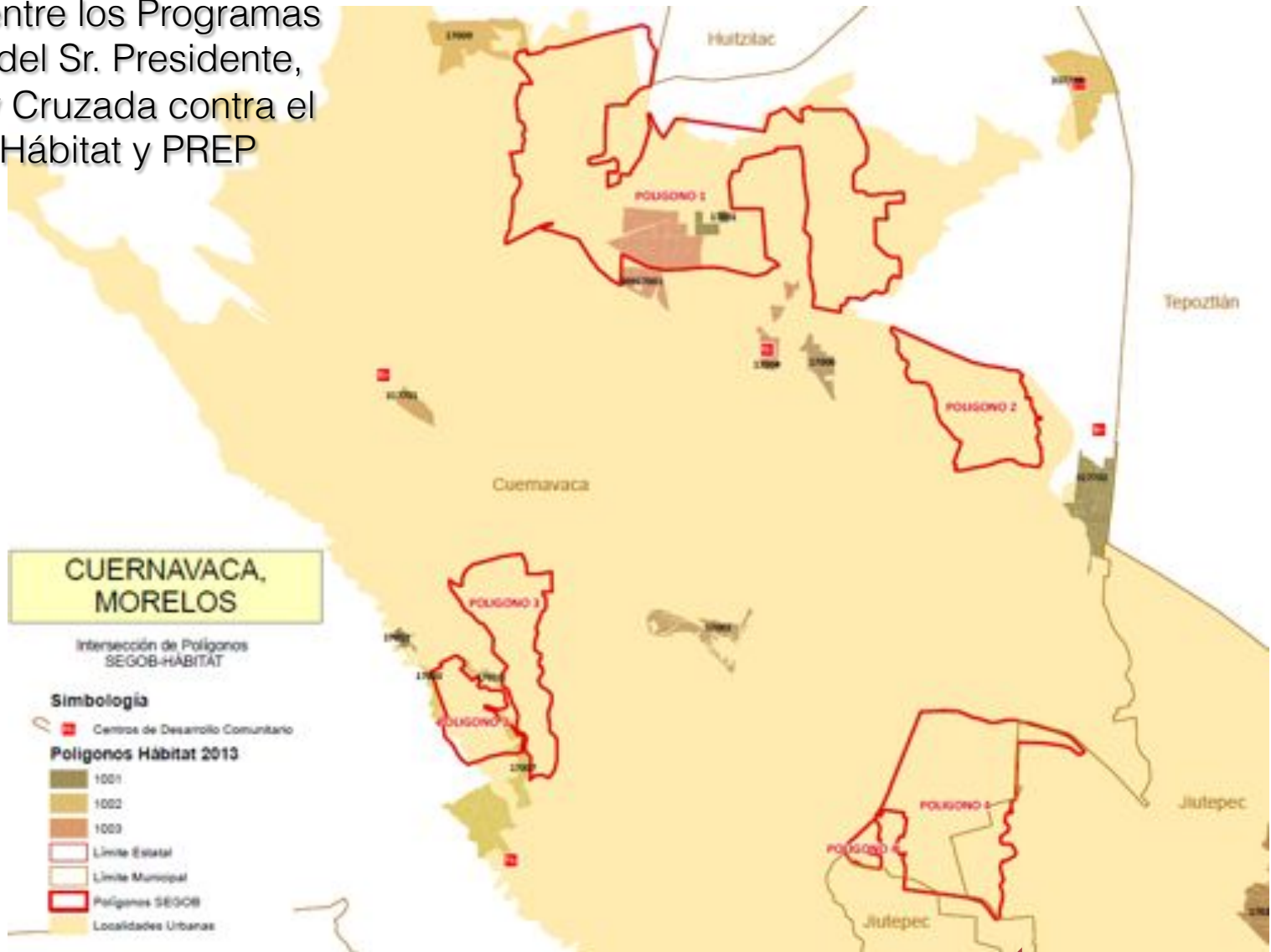
# **El Programa Hábitat mejora la infraestructura en zonas urbanas con pobreza bajo un esquema de coparticipación**

- Participan los tres órdenes de gobierno
- Los subsidios federales se complementan con recursos de los gobiernos locales
- Los municipios son los ejecutores de las obras y acciones del Programa
- Se promueve la participación comunitaria para la definición de obras y acciones
- Los habitantes de las zonas de actuación participan en comités de contraloría social, para seguimiento, supervisión y vigilancia de la ejecución de proyectos




# Programa Hábitat

Piloto para intervención coordinada entre los Programas Nacionales del Sr. Presidente, Prevención y Cruzada contra el Hambre, Hábitat y PREP

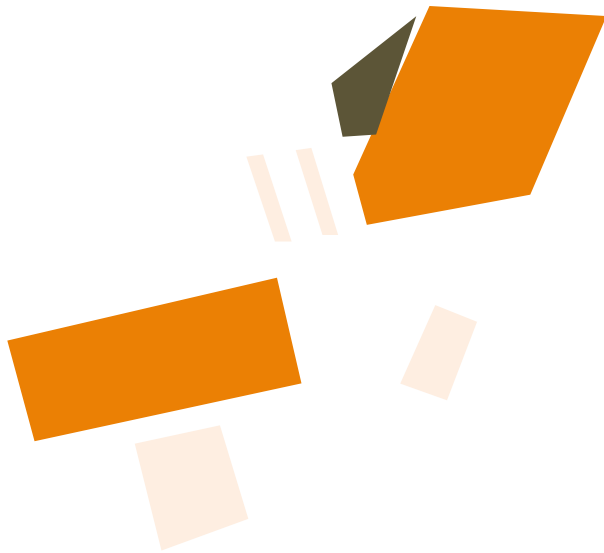


**SEDATU**  
SECRETARÍA DE  
DESARROLLO AGRARIO,  
TERRITORIAL Y URBANO

The background of the lower half of the slide is an abstract, grayscale architectural drawing. It features a complex network of overlapping lines and planes, creating a sense of depth and perspective, reminiscent of a modern building's structure or a technical drawing.

# Programa de Consolidación Urbana y Rescate Habitacional (PROCURHA)

# Programa de Consolidación Urbana y Habitacional PROCURHA



## Problemática actual



- Carencia de baño
- Carencia de cocina
- Materiales reemplazables
- Deterioro estructural
- Deterioro de fachadas

- Vivienda con una sola recámara
- Vivienda con deterioro estructural
- Vivienda con materiales reemplazables
- Vacante urbana



No se puede mostrar la imagen. Puede que su equipo no tenga suficiente memoria para abrir la imagen o que ésta esté dañada. Reinicie el equipo o intente borrar la imagen e insertarla de nuevo.

# Programa de Consolidación Urbana y Habitacional PROCURHA

## Deficiencia en los servicios urbanos



## Problemática actual



**✘** No se puede mostrar la imagen. Puede que su equipo no tenga suficiente memoria para abrir la imagen o que ésta esté dañada. Reinicie el equipo y, a continuación, abra el archivo de nuevo. Si sigue apareciendo la x roja, puede que tenga que borrar la imagen e insertarla de nuevo.

## Déficit de agua potable y drenaje

**✘** No se puede mostrar la imagen. Puede que su equipo no tenga suficiente memoria para abrir la imagen o que ésta esté dañada. Reinicie el equipo y, a continuación, abra el archivo de nuevo. Si sigue apareciendo la x roja, puede que tenga que borrar la imagen e insertarla de nuevo.

**✘** No se puede mostrar la imagen. Puede que su equipo no tenga suficiente memoria para abrir la imagen o que ésta esté dañada. Reinicie el equipo y, a continuación, abra el archivo de nuevo. Si sigue apareciendo la x roja, puede que tenga que borrar la imagen e insertarla de nuevo.

## Deficiencia del servicio de limpia y de transporte

**✘** No se puede mostrar la imagen. Puede que su equipo no tenga suficiente memoria para abrir la imagen o que ésta esté dañada. Reinicie el equipo y, a continuación, abra el archivo de nuevo. Si sigue apareciendo la x roja, puede que tenga que borrar la imagen e insertarla de nuevo.





**✘** No se puede mostrar la imagen. Puede que su equipo no tenga suficiente memoria para abrir la imagen o que ésta esté dañada. Reinicie el equipo y, a continuación, abra el archivo de nuevo. Si sigue apareciendo la x roja, puede que tenga que borrar la imagen e insertarla de nuevo.

## Déficit infraestructura y pavimentación de calles

# Programa de Consolidación Urbana y Habitacional PROCURHA

## Deficiencia en equipamiento urbano



-  Sin equipamiento urbano
-  Espacios abiertos desaprovechados
-  Parque urbano deteriorado
-  Contaminación de cuerpo de agua

## Problemática actual



Zona habitacional sin equipamiento



Parque deteriorado



Contaminación de escurrimientos naturales



Equipamiento educativo deteriorado



# Programa de Consolidación Urbana y Habitacional PROCURHA

El **PROCURHA**, es una estrategia del Gobierno de la República dirigida a:

- Renovación del parque habitacional existente
- Optimización de la infraestructura y servicios urbanos
- Mejoramiento de espacios públicos y centros de barrio
- Fortalecimiento del tejido social y urbano

Esta estrategia tiene como principio efficientar el gasto público de los distintos órdenes y sectores de gobierno, en territorios específicos denominados Polígonos de Actuación

## Definición del Polígono de Actuación

- Ubicación en Contornos de Consolidación Urbana

La CONAVI elaboró mapas con desarrollos habitacionales en los siguientes ámbitos:

- U1 Intraurbano –
- U2 primer con
- U3 Segundo

Estos mapas muestran el crecimiento urbano y los perímetros de consolidación.

Definición del PA en función de:

- Lotes baldíos
- Vivienda deteriorada
- Vivienda con un solo dormitorio
- Sin baño privado
- Carencia de servicios urbanos

## Plan Estratégico de Intervención PEI Acciones y Recursos

### Gobierno de la República:

- Subsidios para vivienda nueva, ampliación, mejoramiento, autoconstrucción
- Créditos para vivienda
- Espacios Públicos

### Estado:

- Escuelas
- Centros de Salud
- Transporte público
- Mejoramiento ambiental

### Municipio:

- Residuos Sólidos
- Alumbrado público
- Agua y drenaje
- Espacios públicos

## ENTIDAD EJECUTORA

Módulo de Registro OREVI o Municipio

No se puede mostrar la imagen. Puede que su equipo no tenga suficiente memoria para abrir

No se puede mostrar la imagen. Puede que

CONAVI

SEDATU

Sistema de Información Geográfica y Estadística Urbana y Vivienda

# Intervención con el PROCURHA



# Co-beneficios PROCURHA

Rehabilitación o construcción de infraestructura



Efecto aspiracional  
Comunidades vecinas contagiadas por la recuperación de su entorno y dispuestas a participar en el programa



**SEDATU**  
SECRETARÍA DE  
DESARROLLO AGRARIO,  
TERRITORIAL Y URBANO

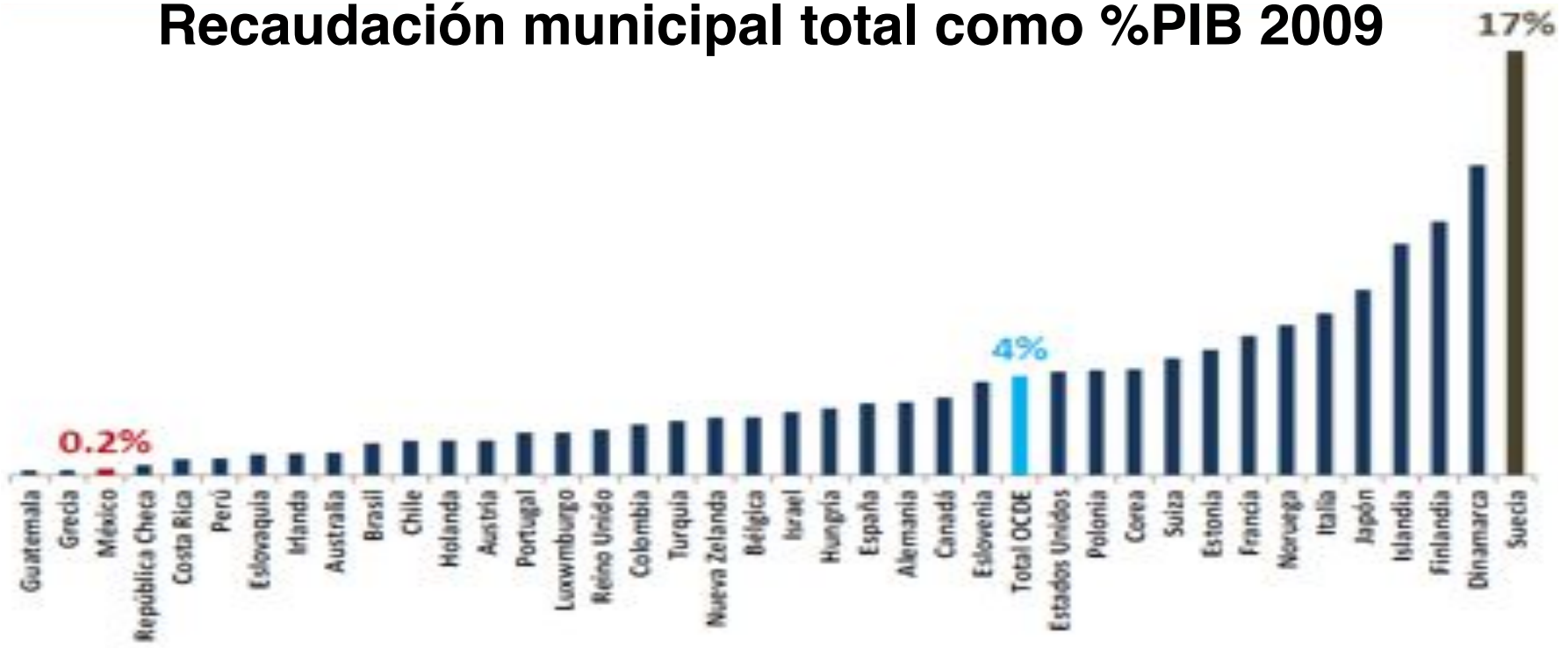


# Modernización de Catastros y Registros Públicos de la Propiedad



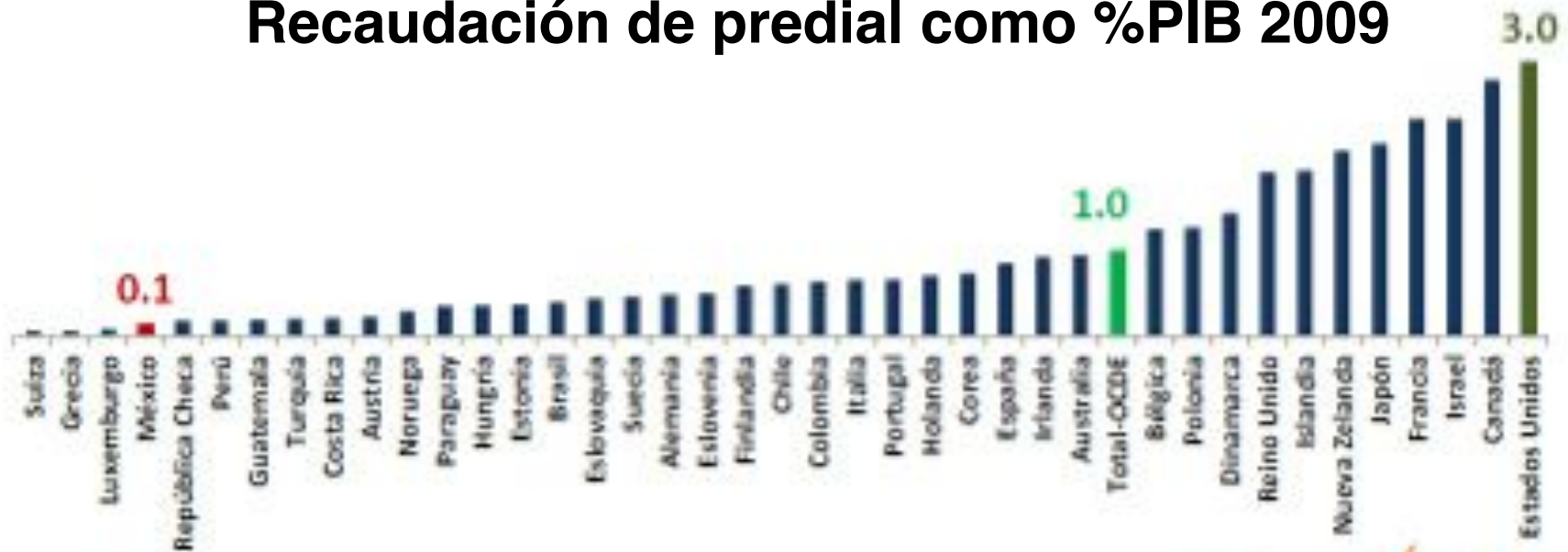
**La recaudación municipal es sólo del 0.2% del PIB. En promedio, los países de la OCDE recaudan 20 veces más**

## Recaudación municipal total como %PIB 2009



**El predial que se recauda en México es de sólo el 0.1% del PIB. En promedio, los países de la OCDE recaudan 10 veces más. Estados Unidos recauda 30 veces más**

## Recaudación de predial como %PIB 2009



FUENTE: Revenue statistics -OCDE (2012)



[http://imco.org.mx/wp-content/uploads/2012/12/iipm\\_2012\\_final.pdf](http://imco.org.mx/wp-content/uploads/2012/12/iipm_2012_final.pdf)

**Los municipios en México recaudan muy poco y son altamente dependientes del impuesto predial. Los municipios en Colombia recaudan 6 veces más predial y tienen ingresos adicionales de 1.4% del PIB**

## Composición de la Recaudación Municipal (PIB 2009)

El **59.3%\*** del total de la recaudación total municipal en 2010 corresponde al impuesto predial



FUENTE: Revenue statistics -OCDE (2012)

\* EL 40.7% restante está compuesto por todos los demás impuestos directos, indirectos, adicionales y otros.



# **El Programa tiene por objeto brindar certeza jurídica, actualizar los valores de los bienes y hacer más eficiente el proceso de recudación de los Gobiernos Municipales**

- El Programa busca:
  - Modernizar las oficinas catastrales
  - Vincular la información del Catastro con la del Registro Público de la Propiedad correspondiente
  - Estandarizar procesos e iniciar la la homologación de la función catastral a nivel nacional
- El Programa otorga:
  - Un financiamiento de hasta el 60% del valor del *Proyecto*

- Incluir gráficas CATASTRO
  - Oficinas modernas
  - Plano catastral con divisiones por lotes

**SEDATU**  
SECRETARÍA DE  
DESARROLLO AGRARIO,  
TERRITORIAL Y URBANO



# Política Nacional Urbana y de Vivienda

Alejandro Nieto Enríquez  
Subsecretario de Desarrollo Urbano  
y Vivienda de la SEDATU

Monterrey, Nuevo León.  
Julio de 2013